

T.C
ETİMESGUT KAYMAKAMLIĞI
ŞEHİT ERHAN AR İLKOKULU MÜDÜRLÜĞÜ

2024-2028 STRATEJİK PLANI



İSTİKLAL MARŞI

Kahraman Ordumuza

Korkma! Sönmez bu şafaklarda yüzen al sancak,
Sönmeden yurdumun üstünde tüten en son ocak.
O benim milletimin yıldızıdır, parlayacak;
O benimdir, o benim milletimindir ancak.
Çatma, kurban olayım, çehreni ey nazlı hilal!
Kahraman ırkıma bir gül; ne bu şiddet, bu celal?
Sana olmaz dökülen kanlarımız sonra helal...
Hakkıdır, Hakk'a tapan milletimin istiklal.
Ben ezelden beridir hür yaşadım, hür yaşarım,
Hangi çılgın bana zincir vuracakmış? Şaşarım.
Kükremiş sel gibiyim, bendimi çiğner, aşarım,
Yırtarım dağları, enginlere sığmam, taşarım.
Garbin afakını sarmışsa çelik zırhlı duvar,
Benim iman dolu göğsüm gibi serhaddim var.
Ulusun, korkma! Nasıl böyle bir imanı boğar,
"Medeniyet" dediğin tek dişi kalmış canavar?
Arkadaş! Yurduma alçakları uğratma sakın,
Siper et gövdeni, dursun bu hayâsızca akın.
Doğacaktır sana vadettiği günler Hakk'ın,
Kim bilir, belki yarın belki yarından da yakın.
Bastığın yerleri "toprak" diyerek geçme, tanı,
Düşün altındaki binlerce kefensiz yatanı.
Sen şehit oğlusun, incitme, yazıktır atanı,
Verme, dünyaları alsan da bu cennet vatanı.
Kim bu cennet vatanın uğruna olmaz ki feda?
Şüheda fışkıracak, toprağı sıksan şüheda.
Canı, cananı, bütün varımı alsın da Hüda,
Etmesin tek vatanımdan beni dünyada cüda.
Ruhumun senden İlahî, şudur ancak emeli:
Değmesin mabedimin göğsüne namahrem eli.
Bu ezanlar, ki şehadetleri dinin temeli,
Ebedî, yurdumun üstünde benim inlemeli.
O zaman vecdile bin secde eder, varsa taşım,
Her cerihamdan, İlahî, boşanıp kanlı yaşım,
Fışkırır ruhumücerret gibi yerden naaşım,
O zaman yükselerek arşa değer belki başım.
Dalgalan sen de şafaklar gibi ey şanlı hilal!
Olsun artık dökülen kanlarımın hepsi helal.
Ebediyen sana yok, ırkıma yok izmihlal.
Hakkıdır, hür yaşamış bayrağımın hürriyet;
Hakkıdır, Hakk'a tapan milletimin istiklal.

Mehmet Akif Ersoy



Ey Türk Gençliği!

Birinci vazifen, Türk istiklâlini, Türk Cumhuriyetini, ilalebet, muhafaza ve müdafaa etmektir.

Mevcudiyetinin ve istikbalinin yegâne temeli budur. Bu temel, senin, en kıymetli hazinedir. İstikbalde dahi, seni bu hazineden mahrum etmek isteyecek, dahilî ve haricî bedhahların olacaktır. Bir gün, İstiklâl ve Cumhuriyeti müdafaa mecburiyetine düşersen, vazifeye atılmak için, içinde bulunacağın vaziyetin imkân ve şerâitini düşünmeyeceksin! Bu imkân ve şerâit, çok nâmüsaî bir mahiyette tezahür edebilir. İstiklâl ve Cumhuriyetine kastedecek düşmanlar, bütün dünyada emsali görülmemiş bir galibiyetin mümessili olabilirler. Cebren ve hile ile aziz vatanın, bütün kaleleri zaptedilmiş, bütün tersanelerine girilmiş, bütün orduları dağıtılmış ve memleketin her köşesi bilfiil işgal edilmiş olabilir. Bütün bu şerâitten daha elîm ve daha vahim olmak üzere, memleketin dahilinde, iktidara sahip olanlar gaflet ve dalâlet ve hattâ hıyanet içinde bulunabilirler. Hattâ bu iktidar sahipleri şahsî menfaatlerini, müstevlilerin siyasi emelleriyle tevhit edebilirler. Millet, fakr ü zaruret içinde harap ve bîtap düşmüş olabilir.

Ey Türk istikbalinin evlâdı! İşte, bu ahval ve şerâit içinde dahi, vazifen; Türk İstiklâl ve Cumhuriyetini kurtarmaktır! Muhtaç olduğun kudret, damarlarındaki asil kanda mevcuttur!

Mustafa Kemal Atatürk - 20 Ekim 1927

Millî eğitimde süratle yüksek bir seviyeye çıkacak olan bir milletin, hayat mücadelesinde maddî ve manevî bütün kudretlerinin artacağı muhakkaktır.

Mustafa Kemal Atatürk

Okul/Kurum Bilgileri

İli: ANKARA		İlçesi: ETİMESGUT	
Adres:	İSTASYON MAH. 2340 CD. NO: 20 ETİMESGUT/ANKARA	Coğrafi Konum (link)	http://meb.ai/44dJPK
Telefon Numarası:	0(312) 244 60 55	Faks Numarası:	0(312) 244 60 45
e- Posta Adresi:	750135@meb.k12.tr	Web Sayfası Adresi:	https://sehiterhanarilkokulu.meb.k12.tr
Kurum Kodu:	750135	Öğretim Şekli:	TAM GÜN (Tam Gün/İkili Eğitim)



SUNUŞ

Çok hızlı gelişen, değişen teknolojilerle bilginin değişim süreci de hızla değişmiş ve başarı için sistemli ve planlı bir çalışmayı kaçınılmaz kılmıştır. Sürekli değişen ve gelişen ortamlarda çağın gerekleri ile uyumlu bir eğitim öğretim anlayışını sistematik bir şekilde devam ettirebilmemiz, belirlediğimiz stratejileri en etkin şekilde uygulayabilmemiz ile mümkün olacaktır. Başarılı olmak da iyi bir planlama ve bu planın etkin bir şekilde uygulanmasına bağlıdır.

Kapsamlı ve özgün bir çalışmanın sonucu hazırlanan Stratejik Plan okulumuzun çağa uyumu ve gelişimi açısından tespit edilen ve ulaşılması gereken hedeflerin yönünü doğrultusunu ve tercihlerini kapsamaktadır. Katılımcı bir anlayış ile oluşturulan Stratejik Plânın, okulumuzun eğitim yapısının daha da güçlendirilmesinde bir rehber olarak kullanılması amaçlanmaktadır. Ankara İl Milli Eğitim Müdürlüğümüzün de hazırlamış olduğu 2024-2028 Eğitim Vizyonu Çalışma Programı da stratejik planın hazırlanmasında bizlere yol gösterici olmuştur.

Belirlenen stratejik amaçlar doğrultusunda hedefler güncellenmiş ve okulumuzun 2024-2028 yıllarına ait stratejik plânı hazırlanmıştır.

Okulumuza ait bu planın hazırlanmasında her türlü özveriye gösteren ve sürecin tamamlanmasına katkıda bulunan idarecilerimize, stratejik planlama ekiplerimize, İlçe Milli Eğitim Müdürlüğümüz Strateji Geliştirme Bölümü çalışanlarına teşekkür ediyor, bu plânın başarıyla uygulanması ile okulumuzun başarısının daha da artacağına inanıyor, tüm personelimize başarılar diliyorum.

Lütfü BİLİCİ

OKUL MÜDÜRÜ

İÇİNDEKİLER

1. GİRİŞ VE STRATEJİK PLANIN HAZIRLIK SÜRECİ

- 1.1. Strateji Geliştirme Kurulu ve Stratejik Plan Ekibi
- 1.2. Planlama Süreci

2. DURUM ANALİZİ

- 2.1. Kurumsal Tarihçe
- 2.2. Uygulanmakta Olan Planın Değerlendirilmesi
- 2.3. Mevzuat Analizi
- 2.4. Üst Politika Belgelerinin Analizi
- 2.5. Faaliyet Alanları ile Ürün ve Hizmetlerin Belirlenmesi
- 2.6. Paydaş Analizi
- 2.7. Kuruluş İçi Analiz

- 2.7.1. Teşkilat Yapısı
- 2.7.2. İnsan Kaynakları
- 2.7.3. Teknolojik Düzey
- 2.7.4. Mali Kaynaklar
- 2.7.5. İstatistik Veriler

2.8. Dış Çevre Analizi (Politik, Ekonomik, Sosyal, Teknolojik, Yasal ve Çevresel Çevre Analizi -PESTLE)

2.9. Güçlü ve Zayıf Yönler ile Fırsatlar ve Tehditler (GZFT) Analizi

2.10. Tespit ve İhtiyaçların Belirlenmesi

3. GELECEĞE BAKIŞ

- 3.1. Misyon
- 3.2. Vizyon
- 3.3. Temel Değerler

4. AMAÇ, HEDEF VE STRATEJİLERİN BELİRLENMESİ

- 4.1. Amaçlar
- 4.2. Hedefler
- 4.3. Performans Göstergeleri
- 4.4. Stratejilerin Belirlenmesi
- 4.5. Maliyetlendirme

5. İZLEME VE DEĞERLENDİRME

6. Tablo/Şekil/Grafikler/ Ekler

1. GİRİŞ VE STRATEJİK PLANIN HAZIRLIK SÜRECİ

1.1. Strateji Geliştirme Kurulu ve Stratejik Plan Ekibi

Strateji Geliştirme Kurulu: Okul müdürünün başkanlığında, bir okul müdür yardımcısı, bir öğretmen ve okul/aile birliği başkanı ile bir yönetim kurulu üyesi olmak üzere 5 kişiden oluşan üst kurul kurulur.

Stratejik Plan Ekibi: Okul müdürü tarafından görevlendirilen ve üst kurul üyesi olmayan okul müdür yardımcısı başkanlığında, belirlenen öğretmenler ve gönüllü velilerden oluşur.

Tablo 1. Strateji Geliştirme Kurulu ve Stratejik Plan Ekibi Tablosu

Strateji Geliştirme Kurulu Bilgileri		Stratejik Plan Ekibi Bilgileri	
Adı Soyadı	Ünvanı	Adı Soyadı	Ünvanı
LÜTFÜ BİLİCİ	Okul Müdürü	YURDAGÜL YAYLA	Müdür Yardımcısı
NAZAN BARLAS DAŞCI	Müdür Yardımcısı	EMRAH ŞİMŞEK	P.D. Ve REHBER ÖĞRETMEN
SELDA TAYARER	Öğretmen	HATİCE ALEV TEKİN	Öğretmen
AYFER AKDAĞ	Okul Aile Birliği Başkanı	TUĞÇE SARIARSLAN	Öğretmen
SEVDA DURMUŞ	Okul Aile Birliği Yönetim Kurulu Üyesi	AYFER AKDAĞ	Gönüllü Veli (Birden Fazla Gönüllü Veli Olabilir)
FATMA ÖZDEMİR	Okul Aile Birliği Yönetim Kurulu Üyesi	EDA KAHRAMAN	Gönüllü Veli (Birden Fazla Gönüllü Veli Olabilir)

1.2. Planlama Süreci:

2024-2028 dönemi stratejik plan hazırlanma süreci Strateji Geliştirme Kurulu ve Stratejik Plan Ekibi'nin oluşturulması ile başlamıştır. Ekip tarafından oluşturulan çalışma takvimi kapsamında ilk aşamada durum analizi çalışmaları yapılmış ve durum analizi aşamasında, paydaşlarımızın plan sürecine aktif katılımını sağlamak üzere paydaş anketi, toplantı ve görüşmeler yapılmıştır. Durum analizinin ardından geleceğe yönelim bölümüne geçilerek okulumuzun/kurumumuzun amaç, hedef, gösterge ve stratejileri belirlenmiştir.

2. DURUM ANALİZİ

Stratejik planlama sürecinin ilk adımı olan durum analizi, okulumuzun/kurumumuzun “neredeyiz?” sorusuna cevap vermektedir. Okulumuzun/kurumumuzun geleceğe yönelik amaç, hedef ve stratejiler geliştirebilmesi için öncelikle mevcut durumda hangi kaynaklara sahip olduğu ya da hangi yönlerinin eksik olduğu ayrıca, okulumuzun/kurumumuzun kontrolü dışındaki olumlu ya da olumsuz gelişmelerin neler olduğu değerlendirilmiştir. Dolayısıyla bu analiz, okulumuzun/kurumumuzun kendisini ve çevresini daha iyi tanımasına yardımcı olacak ve stratejik planın sonraki aşamalarından daha sağlıklı sonuçlar elde edilmesini sağlayacaktır.

Durum analizi bölümünde, aşağıdaki hususlarla ilgili analiz ve değerlendirmeler yapılmıştır;

- Kurumsal tarihçe
- Uygulanmakta olan planın değerlendirilmesi
- Mevzuat analizi
- Üst politika belgelerinin analizi
- Faaliyet alanları ile ürün ve hizmetlerin belirlenmesi
- Paydaş analizi
- Kuruluş içi analiz
- Dış çevre analizi (Politik, ekonomik, sosyal, teknolojik, yasal ve çevresel analiz)
- Güçlü ve zayıf yönler ile fırsatlar ve tehditler (GZFT) analizi
- Tespit ve ihtiyaçların belirlenmesi

2.1. Kurumsal Tarihçe



Şekil 3: Şehit Erhan Ar İlkokulu

Okulumuz Ankara ili Etimesgut ilçesi İstasyon Mahallesi 2330. Sokak No:34 adresinde 2012 yılında yapılmaya başlanmıştır. 9 Eylül 2013 tarihinde Şehit Erhan Ar İlkokulu ve Ortaokulu olarak Eğitim-Öğretime başlamıştır. 2014-2015 Eğitim-Öğretim yılından itibaren Şehit Erhan Ar İlkokulu olarak eğitim öğretime devam etmektedir. Okulumuz geçen süre zarfında eğitsel, bilişsel, kültürel, sosyal, akademik anlamda çok hızlı yol kat etmiş ve bölgenin en çok talep gören okullarından biri olmuştur.

Okulumuz adını 17.08.2011 yılında Hakkari İli Çukurca ilçesinde bölücü terör örgütü tarafından yola döşenen mayının patlatılması sonucu şehit olan Jandarma Uzman Çavuş olan Erhan Ar isimli askerimizden almıştır.

Tablo2. Strateji Geliştirme Kurulu ve Stratejik Plan Ekibi Tablosu

STRATEJİK PLAN ÜST KURULU		
SIRA NO	ADI SOYADI	GÖREVİ
1	LÜTFÜ BİLİCİ	Okul Müdürü
2	NAZAN BARLAS DAŞCI	Müdür Yardımcısı
3	SELDİ TAYARER	Öğretmen
4	AYFER AKDAĞ	Okul Aile Birliği Başkanı
5	SEVDA DURMUŞ	Okul Aile Birliği Yönetim Kurulu Üyesi
6	FATMA ÖZDEMİR	Okul Aile Birliği Yönetim Kurulu Üyesi

STRATEJİK PLAN EKİBİ		
SIRA NO	ADI SOYADI	GÖREVİ
1	YURDAGÜL YAYLA	Müdür Yardımcısı
2	EMRAH ŞİMŞEK	P.D. Ve REHBER ÖĞRETMEN
3	HATİCE ALEV TEKİN	Öğretmen
4	TUĞÇE SARIARSLAN	Öğretmen
5	AYFER AKDAĞ	Gönüllü Veli (Birden Fazla Gönüllü Veli Olabilir)
6	FATMA ÖZDEMİR	Gönüllü Veli (Birden Fazla Gönüllü Veli Olabilir)

2.2.Uygulanmakta Olan Stratejik Planın Değerlendirilmesi

Yakın dünya tarihi açısından 2020 yılının önemli izler bırakan bir yıl olarak hatırlanacağı muhakkaktır. 2019 yılının son aylarında ortaya çıkan COVID-19 virüsü, tüm dünyaya hızla yayılmış ve kısa bir süre sonra Dünya Sağlık Örgütü tarafından “Küresel Salgın” ilan edilmiştir. Okulumuz; COVID-19 salgın sürecini ilk aylardan itibaren aktif bir şekilde takip etmiş ve Bakanlığımızın eğitime ara verme kararını açıkladığı dönemde tüm hazırlıklarını tamamlamıştır. Bu süreç, Bakanlığımız gerekli durumlarda eğitim ve öğretim faaliyetlerini çevrimiçi ortamlarda yapma ve hizmet alanlarını dijitalleştirme eğilimlerini güçlendirmiştir.

2019 ve 2020 yılı genel raporları karşılaştırıldığında hedeflere ulaşılamayan ve önemli oranda iyileşmeye açık alanların olduğu göze çarpmaktadır.

Ülkemizin salgın ile mücadele ettiği, okulların tatil edildiği, seyreltilmiş eğitim ile hibrit eğitim süreçlerinde, öğretmenlerimizin ve okul yöneticilerimizin mesleki ve bireysel gelişimlerinin ulusal ve uluslararası sertifikalı eğitim programları ile desteklenmesine yönelik eğitimler uzaktan eğitim programları ile beraber sürdürülmüştür.

2021 yılının ilk yarısı boyunca dünyada ve ülkemizde görülmekte olan salgın nedeniyle alınan tedbirler kapsamında eğitim öğretim çevrimiçi olarak gerçekleşmiştir. 2021-2022 eğitim öğretim yılının eylül ayında başlamasıyla birlikte ülkemizde kesintisiz yüz yüze eğitim öğretime geçilmiştir. Bu kapsamda 2021 yılının kısmen uzaktan kısmen yüz yüze eğitimin yapıldığı bir yıl olması nedeniyle bazı performans göstergelerinde izleme ve değerlendirme açısından bazı hedeflere beklenen düzeyde ulaşılamamıştır.

Sosyal etkinliklerin büyük bir çoğunluğu iptal edilmiş, ertelenmiş ya da bir araya gelince salgının buluşma riski nedeniyle kısıtlı sayılarla gerçekleşmesi bu performans göstergelerine ulaşılamamasında büyük etkisi olmuştur.

2021 yılı, bir yandan COVID-19 salgınıyla mücadelenin devam ettiği diğer yandan da normalleşme sürecine yönelik önemli adımların atıldığı bir yıl olmuştur. Bu yönüyle 2021 yılı, hem salgın sürecinde meydana gelen öğrenme kayıplarının telafisi hem de salgın sonrası eğitim sürecinin şekillenmesinde kritik bir yıl olarak tamamlanmıştır.

2022 yılı izleme ve değerlendirme bulguları Okulumuzun performansının; salgın sonrası yüz yüze eğitime geçilmesi, dezavantajlı grupların desteklenmesi, zorunlu eğitimde okullaşma, fiziki altyapının geliştirilmesi, bilişim altyapısının güçlendirilmesi, uzaktan eğitim kapasitesinin artırılması, öğretmen ve derslik başına düşen öğrenci sayısının azaltılması, Öğrenci başarısı ve öğrenme kazanımlarında önemli iyileşmeler göze çarpmaktadır. Öğretmen ve okul yöneticilerinin gelişimlerini desteklemek amacıyla zengin ve çeşitli içerikte çok sayıda faaliyet gerçekleştirilmiştir.

Plan dönemi içerisinde, COVID-19 salgını nedeniyle bazı hedeflerde önemli ölçüde sapmalar olsa da, Plan dönemi sonunda belirlenen hedeflere ulaşma düzeyi yüksek seviyede gerçekleşmiştir.

Amaç/ Hedef	Performans Gösterge Sayısı	2020 Gerçekleşmesi	2021 Gerçekleşmesi	2022 Gerçekleşmesi	2023 Gerçekleşmesi
Stratejik Hedef 1.1.	6	100	100	100	100
Stratejik Hedef 2.1	2	70	75	80	83
Stratejik Hedef 2.2	2	80	80	80	80
Stratejik Hedef 3.1.	4	75	75	80	85

Tablo 2. Şehit Erhan Ar İlkokulu 2019-2023 Stratejik Planı Yıllara göre AMAÇ-HEDEF Gerçekleşme Durumları

2.3. Yasal Yükümlülükler ve Mevzuat Analizi

Yasal Çerçeve

Kamu Yönetimi Reformu kapsamında alınan Yüksek Planlama Kurulu kararlarında ve 5018 sayılı Kamu Mali Yönetimi ve Kontrol Kanununda, kamu kuruluşlarının stratejik planlarını hazırlamaları ve kuruluş bütçelerini bu plan doğrultusunda oluşturmaları öngörülmektedir. DPT tarafından hazırlanan “Kamu İdareleri İçin Stratejik Planlama Kılavuzu” ve Milli Eğitim Bakanlığımızın 16.09.2013 tarih ve 2013/26 sayılı Genelgesi Bakanlığımız merkez ve taşra teşkilatı birimlerinde yürütülmekte olan stratejik planlama çalışmalarının yasal çerçevesini oluşturmaktadır.

1739 Sayılı Milli Eğitim Temel Kanunu’nda kurumumuzun görev ve sorumlulukları gösterilmiştir:

Sıra No	Mevzuatın Adı
1-	Atama - Millî Eğitim Bakanlığı Norm Kadro Yönetmeliği - Millî Eğitim Bakanlığı Öğretmenlerinin Atama ve Yer Değiştirme Yönetmeliği - Millî Eğitim Bakanlığı Eğitim Kurumları Yöneticilerinin Atama Ve Yer Değiştirmelerine İlişkin Yönetmelik
2-	Ödül, Sicil ve Disiplin - 657 Sayılı Devlet Memurları Kanunu - 1702 İlk ve Orta Tedrisat Muallimlerinin Terfi ve Tecziyeleri Hakkında Kanun - Millî Eğitim Bakanlığı Disiplin Amirleri Yönetmeliği
3-	Okul Yönetimi - 1739 Sayılı Milli Eğitim Temel Kanunu - İlköğretim Kurumları Yönetmeliği - Okul-Aile Birliği Yönetmeliği - Millî Eğitim Bakanlığı Eğitim Bölgeleri ve Eğitim Kurulları Yönergesi - Millî Eğitim Bakanlığı Yönetici ve Öğretmenlerinin Ders ve Ek Ders Saatlerine İlişkin Karar - Taşınır Mal Yönetmeliği
4-	Eğitim Öğretim - Millî Eğitim Bakanlığı Eğitim Öğretim Çalışmalarının Planlı Yürütülmesine İlişkin Yönerge - Millî Eğitim Bakanlığı Öğrencileri Yetiştirme Kursları Yönergesi - Millî Eğitim Bakanlığı Ders Kitapları ve Eğitim Araçları Yönetmeliği - Öğrencilerin Ders Dışı Eğitim ve Öğretim Faaliyetleri Hakkında Yönetmelik

5-	Mühür, Yazışma, Arşiv - Resmi Yazışmalarda Uygulanacak Usul ve Esaslar Hakkında Yönetmelik - Devlet Arşiv Hizmetleri Hakkında Yönetmelik - Resmi Mühür Yönetmeliği
6-	Rehberlik ve Sosyal Etkinlikler - Rehberlik ve Psikolojik Danışma Hizmetleri Yönetmeliği - Milli Eğitim Bakanlığı İlköğretim ve Ortaöğretim Kurumları Sosyal Etkinlikler Yönetmeliği - Milli Eğitim Bakanlığı Bayrak Törenleri Yönergesi - Milli Eğitim Bakanlığı Okul Kütüphaneleri Standart Yönetmeliği - Milli Eğitim Bakanlığı Okul Kütüphaneleri Yönetmeliği
7-	Öğrenci İşleri - İlköğretim Kurumları Yönetmeliği - Milli Eğitim Bakanlığı Demokrasi Eğitimi ve Okul Meclisleri Yönergesi - Okul Servis Araçları Hizmet Yönetmeliği
8-	Personel İşleri - Milli Eğitim Bakanlığı İzin Yönergesi - Devlet Memurlarının Tedavi ve Cenaze Giderleri Yönetmeliği - Kamu Kurum Ve Kuruluşlarında Çalışan Personelin Kılık Ve Kıyafetine Dair Yönetmelik - Memurların Hastalık Raporlarını Verecek Hekim ve Sağlık Kurulları Hakkında Yönetmelik - Milli Eğitim Bakanlığı Personelinin Görevde Yükselme, Unvan Değişikliği Ve Yer Değiştirme Suretiyle Atanması Hakkında Yönetmelik - Öğretmenlik Kariyer Basamaklarında Yükselme Yönetmeliği
9-	İsim ve Tanıtım - Milli Eğitim Bakanlığı Kurum Tanıtım Yönetmeliği - Milli Eğitim Bakanlığına Bağlı Kurumlara Ait Açma, Kapatma ve Ad Verme Yönetmeliği

Yasal Yükümlülük	Dayanak	Tespitler	İhtiyaçlar
Eğitim öğretim hizmetlerinde ortak görevler	Millî Eğitim Bakanlığı İl Ve İlçe Millî Eğitim Müdürlükleri Yönetmeliği 9. Maddesi	<ul style="list-style-type: none"> Eğitim hizmetlerinin yürütülmesinde verimliliğin sağlanamaması. Eğitime ilişkin projeler geliştirmek, uygulamak ve sonuçlarında yararlanmak konusunda sürdürülebilirliğin yapılamaması. Ulusal ve uluslararası araştırma ve projeleri takip etmek, sonuçlarından yararlanma konusunda farklı çalışmaların yapılmaması. İlimizin büyük olması nedeniyle semtler arasındaki okullarımızda nicel ve nitel farklılıkların kendini hissettirmesi. 	<ul style="list-style-type: none"> Eğitime erişimi teşvik edecek ve artıracak çalışmaların yapılması, Müdürlüğümüzün hizmet üretme niteliği ve gücünün artırılması için örgütsel yapısı geliştirilmesi, kurum içinde hizmetlerin etkinliğinin ve verimliliğinin artırılması,

<p>Temel eğitim hizmetleri Ortaöğretim hizmetleri Mesleki ve teknik eğitim hizmetleri Din öğretimi hizmetleri Özel eğitim ve rehberlik hizmetleri Hayat boyu öğrenme hizmetleri Özel öğretim kurumları hizmetleri</p>	<p>Millî Eğitim Bakanlığı İl Ve İlçe Millî Eğitim Müdürlükleri Yönetmeliği 10, 14, 15 Maddeler</p>	<ul style="list-style-type: none"> Eğitim kurumu standartlarının güncel olmaması Geleneksel öğrenme yöntemlerine kıyasla daha interaktif ve hızlı bir şekilde öğrenmenin tercih edilmesi Sosyal, kültürel, sanatsal ve sportif faaliyetlere özel eğitim ihtiyacı olan öğrencilerin yeterli düzeyde katılmaması. 	<ul style="list-style-type: none"> Eğitim kurumu standartlarının güncellenmesi, Özel eğitime ihtiyaç duyan bireylerin eğitime erişimlerinin yaygınlaştırılması için imkânların artırılması ve bu alanda faaliyet geliştirip uygulanması, Öğrencilerin çok yönlü gelişimini destekleyecek projelerle ilgilenmesi ve yeni projeler üretmesine imkan verilmesi
<p>Bilgi işlem ve eğitim teknolojileri hizmetleri</p>	<p>Millî Eğitim Bakanlığı İl Ve İlçe Millî Eğitim Müdürlükleri</p>	<ul style="list-style-type: none"> Yerelle işbirliği içinde proje ve araştırma sonuçlarının yeni uygulamalara yön vererek 	<ul style="list-style-type: none"> Bilgi teknolojileri alanında nitelikli insan kaynağının artırılması,

2.4. Üst Politika Belgeleri Analizi

Üst politika belgeleri;

- 12.Kalkınma Planı
- Cumhurbaşkanlığı Programı,
- Orta Vadeli Program,
- Cumhurbaşkanlığı Yıllık Programı,
- Millî Eğitim Bakanlığı Stratejik Planı,
- İl Millî Eğitim Müdürlüğü Stratejik Planı,
- İlçe Millî Eğitim Müdürlüğü Stratejik Planı ile
- Okulu ilgilendiren ulusal, bölgesel ve sektörel strateji eylem planlarını ifade eder.

Kurumumuz faaliyet alanları ile kalkınma planı, diğer plan ve programlarda yer alan amaç, ilke ve politikalar arasındaki uyuma bakılarak görev ve ihtiyaçlar belirlenmiştir.

Tablo2.Üst Politika Belgeleri Analizi Tablosu

Üst Politika Belgesi	İlgili Bölüm/Referans	Verilen Görevler/İhtiyaçlar
MEB Stratejik Planı	Engellilerin Toplumsal Hayata Katılımı ve Özel Eğitim Hayat Boyu Öğrenme İlköğretim Temel Eğitim	3 Hedef 5 Hedef 5 Hedef 5 Hedef
Millî Eğitim Kalite Çerçevesi	Eğitim ve Öğretim Hizmetlerinin Niteliği	Öğrenci temel öğrenme kazanımlarının edinilmesinde doğrudan etkiye sahip beşeri, malî ve fiziksel alt yapı, Hazır oluş, Eğitim

		ortamı ve çevre, Sosyal tarafların katılımı, Hayat boyu öğrenme,
İl Millî Eğitim Müdürlüğü Stratejik Planı	Özel Eğitim ve Rehberlik Okul Öncesi Eğitim ve İlköğretim Temel Eğitim ve Ortaöğretimde Ölçme ve Değerlendirme	Engellilerin toplumsal hayata katılımlarının artırılması ve özel eğitime gereksinim duyan bireylere yönelik hizmetlerde beşerî ve fiziki imkânların güçlendirilmesi Öğrencilerin ilgi, yetenek ve kapasiteleri doğrultusunda hayata ve yükseköğretime hazırlanması ve ülkenin sosyal, kültürel ve ekonomik kalkınmasına katkı sunan öğrencilerin yetiştirilmesi Tüm alanlarda ve eğitim kademelerinde, öğrencilerimizin her düzeydeki yeterliliklerinin belirlenmesi, izlenmesi ve desteklenmesi için etkin bir ölçme ve değerlendirme sistemi uygulaması
İlçe Millî Eğitim Müdürlüğü Stratejik Planı		
Ankara Büyük Şehir Belediyesi 2020-2024 Stratejik planı	PG 3.2.7, PG 5.3.4, PG 7.1.4, PG 7.2.1, PG 7.7.2	Sıfır atık eğitimi verilen okul sayısı, Malzeme yardımı yapılan okul, dernek, camii ve sivil toplum kuruluş sayısı, Yemek yardımı yapılan öğrenci ve kişi sayısı, Engelli okullarında okuyan öğrencilere yemek yardımı, hizmetten yararlanan engelli öğrenci sayısı, Eğitim ve öğretim kurumlarıyla yapılan iş birliği sayısı

2.5. Faaliyet Alanları ile Ürün/Hizmetlerin Belirlenmesi

Mevzuat analizi çıktıları dolayısıyla görev ve sorumluluklar dikkate alınarak okulun sunduğu temel ürün ve hizmetler belirlenmiştir. Belirlenen ürün ve hizmetler Tablo 3'te belirtildiği gibi belirli faaliyet alanları altında toplanmıştır Faaliyet alanları ile ürün ve hizmetlerin belirlenmesi amaç, hedef ve stratejilerin oluşturulması aşamasında yönlendirici olmuştur.

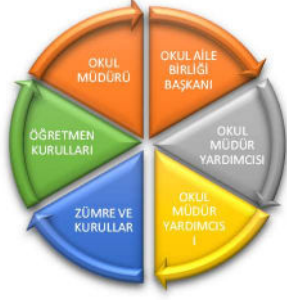
Tablo 3.Faaliyet Alanlar/Ürün ve Hizmetler Tablosu

Faaliyet Alanı	Ürün/Hizmetler
Öğretim- eğitim faaliyetleri	Eğitimde fırsat eşitliğini sağlamak, Eğitim öğretim programlarının uygulanmasını sağlamak, uygulama rehberleri hazırlamak, Ders kitapları, öğretim materyalleri ve eğitim araç-gereçlerine ilişkin işlemleri yürütmek, etkin kullanımlarını sağlamak, Eğitime erişimi teşvik edecek ve artıracak çalışmalar yapmak, Eğitim hizmetlerinin yürütülmesinde verimliliği sağlamak, Eğitim kurumları ve öğrencilere yönelik araştırma, geliştirme ve saha çalışmaları yapmak, İlköğretim öğrencilerinin maddi yönden desteklenmesini koordine etmek, Okul sağlığı hizmetlerinin yürütülmesini sağlamak Öğrencilerin okul başarısını artıracak çalışmalar yapmak, Kayıt ve nakil işlemlerini yapmak Öğrencilerin devam-devamsızlık durumunu takip etmek, gerekli durumlarda aileleri bilgilendirmek Öğrenci İşleri Kayıt-nakil işleri Devam devamsızlık Sınıf geçme
Rehberlik faaliyetleri	Bakanlık tarafından oluşturulan özel eğitim ve rehberlik politikalarını uygulamak Özel eğitim programlarının uygulanma süreçlerini izlemek ve değerlendirmek, Engelli öğrencilerin eğitim hizmetleri ile ilgili çalışmalar yapmak, Rehberlik ve kaynaştırma uygulamalarının yürütülmesini sağlamak, Özel yetenekli bireylerin tespit edilmesini ve özel eğitime erişimlerini sağlamak, Rehberlik çalışmalarını planlamak, yürütülmesini sağlamak, Öğrencilere rehberlik yapmak Velilere rehberlik etmek
Sosyal faaliyetler	Öğrenciler ve aileler ile ilgili eğitim ve sosyo-kültürel etkinlikler yapmak Öğrencilerin Sosyal Faaliyetleri için Geziler Düzenlemek
Sportif faaliyetler	Sportif Faaliyetlere katılım sağlayan öğrencilerin Lisans işlemleri
Kültürel ve sanatsal faaliyetler	Öğrencilerin Kültürel ve Sanatsal Faaliyetlere teşvik etmek ve desteklemek.
İnsan kaynakları faaliyetleri (mesleki gelişim faaliyetleri, personel etkinlikleri...)	Norm kadro iş ve işlemlerini yürütmek Özlük ve emeklilik iş ve işlemlerini yürütmek Disiplin ve ödül işlemlerinin uygulamalarını yapmak Öğretmenlerin hizmet içi eğitimlere katılımını desteklemek Personelin pasaport ve yurt dışı iş ve işlemlerini yürütmek Okul personelleri ve Öğretmenlerine yönelik motivasyon artırıcı etkinlikler ve seminerler düzenlemek
Okul aile birliği faaliyetleri	Okul Gelir Gider Defterini Tutma, Okulda çalıştırılacak temizlik görevlilerin alımı, tadilat tamirat işlerinin yapımında kordinasyon.vb.
Öğrencilere yönelik faaliyetler	Okul bahçesi zeminin asfaltını düzelterek kullanıma uygun hale getirmek öğrencilerin okula teşvik ve motivasyonunu artıracak geleneksel oyunların bahçeye çizilmesi ve okul zillerin motivasyon artırıcı melodiler ile değiştirmek
Ölçme değerlendirme	Öğrenci ürün dosyaları, etkinlik raporları vb.

faaliyetleri	
Öğrenme ortamlarına yönelik faaliyetler	Ders araç ve gereçleri ile donatım ihtiyaçlarını temin etmek Sınıfları eğitim- öğretime hazır hale getirmek Okulu ve sınıfları eğitimi destekleyecek biçimde düzenlemek BT aletlerinin çalışır durumda olması, kütüphane, laboratuvar vb. farklı öğrenme ortamlarının kullanıma hazır hale getirilmesi
Ders dışı faaliyetler	Çocuk Kulüpleri yapılması, kaynaştırma öğrencilere destek eğitimi verilmesi

2.6 PAYDAŞ ANALİZİ

Kurumumuzun temel paydaşları öğrenci, veli ve öğretmen olmakla birlikte eğitimin dışsal etkisi nedeniyle okul çevresinde etkileşim içinde olunan geniş bir paydaş kitlesi bulunmaktadır. Paydaşlarımızın görüşleri anket, toplantı, dilek ve istek kutuları, elektronik ortamda iletilen önerilerde dâhil olmak üzere çeşitli yöntemlerle sürekli olarak alınmaktadır.



PAYDAŞLAR	İÇ PAYDAŞLAR	DIŞ PAYDAŞLAR	YARARLANICI		
	Çalışanlar, Birimler	Temel ortak	Stratejik ortak	Tedarikçi	Müşteri, hedef kitle
Millî Eğitim Bakanlığı		√		√	
Valilik		0	√	0	
Milli Eğitim Müdürlüğü Çalışanları		√	√	0	
İlçe Milli Eğitim Müdürlükleri		√	√	√	
Okullar ve Bağlı Kurumlar			√	0	
Öğretmenler ve Diğer Çalışanlar	√		0		
Öğrenciler ve Veliler	√	√	√		√
Okul Aile Birliği	√	√	√	√	
Üniversite		√	0		
Özel İdare		√	0	0	
Belediyeler		√	0	√	
Güvenlik Güçleri (Emniyet, Jandarma)			0		
Bayındırlık ve İskân Müdürlüğü			0	0	
Sosyal Hizmetler Müdürlüğü			0	0	
Gençlik ve Spor Müdürlüğü		√	0	0	
Muhtarlık			0	0	
Sivil Toplum Kuruluşları		√		0	0

Paydaş Sınıflandırma Matrisi

Tabloda yer paydaşların listesi okul/kurumun türüne ve yapısına göre değişkenlik gösterebilir.

: Tamamı : Bir kısmı

Paydaş Ölçeklendirme Matrisi

Paydaş	İç Paydaş	Dış Paydaş	Yararlanıcı (Müşteri)	Neden P aydaş?	Önceliği
MEB		<input type="checkbox"/>		Bağlı olduğumuz merkezi idare	1
Öğrenciler			<input type="checkbox"/>	Hizmetlerimizden Yaralandıkları için	1
Özel İdare		<input type="checkbox"/>		Tedarikçi mahalli idare	1
STK		<input type="checkbox"/>		Amaç ve hedeflerimize Ulaşmak için işbirliği yapacağımız kurumlar	..

: Tamamı : Bir kısmı

Paydaşlar belirlendikten sonra okulun hangi ürün/hizmetleri hangi yararlanıcılar için sunduğunu göstermeye yarayan paydaş-ürün/hizmet matrisi oluşturulmuştur. Bu matrisin sonucuna göre paydaşların ürün hizmetler hakkındaki görüşleri aşağıdaki tabloda alınmıştır.

Yararlanıcı Ürün/Hizmet Matrisi

Ürün/Hizmet	Eğitim- Öğretim (Örgün-)	Yararlanıcı-Bursluluk	Nitelikli İş Gücü	AR-GE, Projeler, Danış	Altyapı, Donatım Yatırım	Yayımlar	Rehberlik, Kurs, Sosyal etkinlikler	Mezunlar (Öğrenci)	Ölçme-Değerlendirme
Yararlanıcı (Müşteri)									
Öğrenciler	<input type="checkbox"/>	<input type="checkbox"/>		<input type="checkbox"/>	<input type="checkbox"/>	<input type="checkbox"/>	<input type="checkbox"/>	<input type="checkbox"/>	<input type="checkbox"/>
Veliler							<input type="checkbox"/>		
Üniversiteler			<input type="checkbox"/>	<input type="checkbox"/>				<input type="checkbox"/>	
Medya			<input type="checkbox"/>	<input type="checkbox"/>					
Uluslararası kuruluşlar				<input type="checkbox"/>		<input type="checkbox"/>			
Meslek Kuruluşları									
Sağlık kuruluşları			<input type="checkbox"/>						
Diğer Kurumlar									<input type="checkbox"/>
Özel ektör			<input type="checkbox"/>	<input type="checkbox"/>			<input type="checkbox"/>		

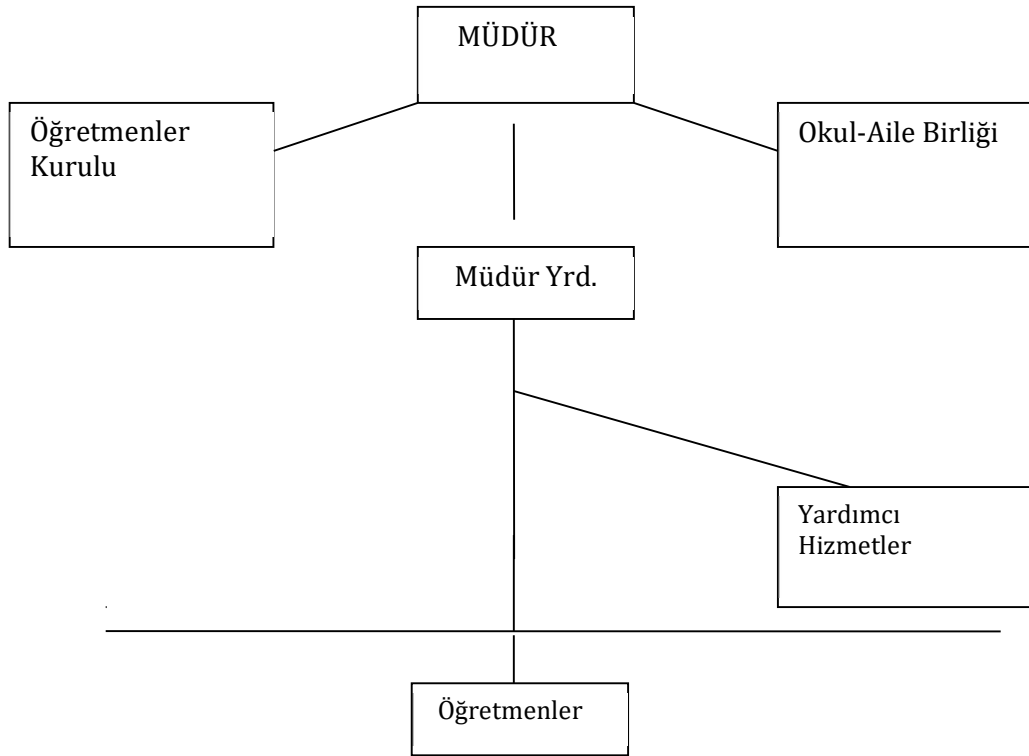
: Tamamı : Bir kısmı

2.7 Kuruluş İçi Analiz

Kuruluş içi analiz; insan kaynaklarının yetkinlik düzeyi, kurum kültürü, teknoloji ve bilişim altyapısı, fiziki ve mali kaynaklara ilişkin analizlerin yapılarak okulumuzun mevcut kapasitesi değerlendirilmiştir. Ayrıca, bu bölümde okulumuzun teşkilat şemasına da yer verilmiştir.

- ✓ Okulumuz, 2 özel eğitim sınıfı, 4 ana sınıfı, 27 derslik, 3 idare odası, 1 öğretmenler odası, 2 rehber odası, 1 Bilgisayar Teknoloji odası, 2 atölye, 1 Okul Aile Birliği Odası, 1 veli Görüşme Odası,1 depo,1 arşiv odası ,1 kütüphane, 1 spor salonu, 1 konferans salonu, 1 kantin bulunmaktadır.
- ✓ Okulumuzda 1 Müdür, 2 Müdür Yrd, 27 Sınıf öğretmeni ve 2 İngilizce öğretmeni, 3 rehber öğretmen, 4 ana sınıfı öğretmeni,4 özel eğitim öğretmeni, 1 Bilgisayar Teknoloji öğretmeni 1 Din Kültürü ve Ahlak Bilgisi öğretmeni bulunmaktadır. Okulumuzda 1 Özel güvenlik elemanı, 6 personel görev yapmaktadır.

2.7.1 Teşkilat Yapısı



Etkili bir okul/kurum içi analiz süreci; okul/kurumun kaynaklarını, varlıklarını, özelliklerini, yeterliliklerini, yeteneklerini, fırsat anlarını ve başarısızlıklarını belirlemek için okulun içinde etkileşime giren tüm bileşenlerinin değerlendirildiği bir süreçtir. Okul/kurum içi analiz sürecinde yararlanılabilecek farklı araçlar vardır. Her bir aracın analiz sürecinin bir dışlisi olarak sunacağı katkı değerlidir.

Tablo4.Okul/Kurum İçi Analiz İçerik Tablosu

Okul/ Kurum İçi	Analiz İçerik Tablosu						
Öğrenci sayıları	İlkokul Öğrenci Sayısı: 1020 Kaynaştırma Öğrencisi Sayısı: 62						
	Sınıf Kademeleri						
	İlkokul						
	7	1. Sınıf					
	7	2. Sınıf					
	6	3. Sınıf					
	7	4. Sınıf					
Akademik başarı verileri	Öğrencilerimizin başarıları oldukça yüksektir.						
Sosyal-kültürel-bilimsel ve sportif başarı verileri	Karatede lisanslı öğrenciler, Kick Boks Dünya ,ikinciliği,						
Devam-devamsızlık verileri	15 Günden fazla devamsızlık yapan öğrenci sayısı: 25 tir. Bu konuda müdür yardımcılarımız öğrencileri sürekli takip etmektedir.						
İnsan kaynakları verileri	1 Müdür,2 Müdür Yrd, 27 Sınıf öğretmeni ve 2 branş öğretmeni,3 rehber öğretmen, 6 personel						
	Şehit Erhan Ar İlkokulu Personel Eğitim Durumu						
	ÜNVANI	ORTAOKUL	LİSE	ÖN LİSANS	LİSANS	Y. LİSANS	TOPLAM
	Müdür				1		1
	Müdür Yrd				1	1	2
	Öğretmen			1	34	7	42
	Memur		0				0
Hizmetli	2	3	1			6	

Öğretmenlerin hizmet içi eğitime katılma oranları	Hizmet İçi Eğitime Katılım ortalama %85' dir.
Öğrenme ortamı verileri	2 özel eğitim sınıfı, 27 derslik, 3 idare odası, 1 öğretmenler odası, 2 rehber odası, 2 atölye, 1 depo,1 arşiv, 1 kütüphane, 1 spor salonu, 1 konferans salonu, 1 kantin, 1Okul Aile Birliği odası,1 Veli görüşme odası bulunmaktadır.

2.7.2 İnsan Kaynakları

Okulun hedefleriyle uyumlu, kurumsal ve bireysel performans için kritik olan bilgi, beceri ve tutumların tümüne bu bölümde yer verilmiştir. Personele ilişkin nicel veriler ile personelin sahip olduğu niteliklerin analizi yapılmış, okulda çalışanlar ve görevleri belirlenmiştir.

Şehit Erhan Ar İlkokulu Personel Eğitim Durumu

ÜNVANI	ORTAOKUL	LİSE	ÖN LİSANS	LİSANS	Y. LİSANS	TOPLAM
Müdür				1		1
Müdür Yrd				2	1	3
Öğretmen			2	37	7	46
Memur		0				0
Hizmetli	2	1				3

Paydaş anketlerine ilişkin ortaya çıkan temel sonuçlara altta yer verilmiştir:

Şehit Erhan Ar İlkokulu Stratejik Planlama Ekibi olarak planımızın hazırlanması aşamasında katılımcı bir yapı oluşturmak için ilgili tarafların görüşlerinin alınması ve plana dahil edilmesi gerekli görülmüş ve bu amaçla paydaş analizi çalışması yapılmıştır. Ekibimiz tarafından iç ve dış paydaşlar belirlenmiş, bunların önceliklerinin tespiti yapılmıştır.

Paydaş görüş ve beklentileri SWOT (GZFT) Analizi Formu, Çalışan Memnuniyeti Anketi, Öğrenci Memnuniyeti Anketi, Veli Anketi Formu kullanılmaktadır. Aynı zamanda öğretmenler kurulu toplantıları, Zümre toplantıları gibi toplantılarla görüş ve beklentiler tutanakla tespit edilmekte Okulumuz bünyesinde değerlendirilmektedir.

Tablo 5. Çalışanların Görev Dağılımı

Çalışanın Ünvanı	Görevleri
Okul /Kurum Müdürü	Okul idaresi ve öğrencilerin takibi.
Müdür Yardımcısı	Yazışmalar, öğrenci işleri, personel işleri vs.
Öğretmenler	Öğrencilerin eğitimi.
Yardımcı Hizmetler Personeli	Okulun Temizliği.

Tablo 6. İdari Personelin Hizmet Süresine İlişkin Bilgiler

Hizmet Süreleri	2024 Yıl İtibarıyla	
	Kişi Sayısı	%
1-4 Yıl		
5-6 Yıl		
7-10 Yıl		
10.....Üzeri	3	100

Tablo 7. Okul/Kurumda Oluşan Yönetici Sirkülasyonu Oranı

	Yıl İçerisinde Okul/Kurumdan Ayrılan Yönetici Sayısı			Yıl İçerisinde Okul/Kurumda Göreve Başlayan Yönetici Sayısı		
	2021	2022	2023	2021	2022	2023
TOPLAM			1			1

Tablo 8. İdari Personelin Katıldığı Hizmet İçi Programları

	Konulara göre katılım sağlanan hizmetiçi eğitim sayısı			
Görevi	Yönetimle ilgili	Kişisel Gelişim	Mesleki Gelişim	Görevi
Müdür	10	20	15	Müdür
Müdür Baş Yardımcıları				Müdür Baş Yardımcıları
Müdür Yardımcıları	3	7	4	Müdür Yardımcıları
Müdür Yardımcıları	3	9	5	Müdür Yardımcıları

Tablo 9. Öğretmenlerin Hizmet Süreleri (Yıl İtibarıyla)

Hizmet Süreleri	Branşı	Kadın	Erkek	Hizmet Yılı	Toplam
1-3 Yıl	İlkokul Öğretmeni	0	0		
4-6 Yıl	İlkokul Öğretmeni	1	0		
7-10 Yıl	İlkokul Öğretmeni	2	0		
11-15 Yıl	İlkokul Öğretmeni	8	0		
16-20	İlkokul Öğretmeni	9	1		
20 ve üzeri	İlkokul Öğretmeni	19	3		

Tablo 10. Kurumda Gerçekleşen Öğretmen Sirkülasyonunun Oranı

	Yıl İçerisinde Kurumdan Ayrılan Öğretmen Sayısı			Yıl İçerisinde Kurumda Göreve Başlayan Öğretmen Sayısı		
	2021	2022	2023	2021	2022	2023
TOPLAM	4	3	2	4	3	2

Tablo 11. Öğretmenlerin Katıldığı Hizmet İçi Eğitim Programları

Konulara göre katılım sağlanan hizmetiçi eğitim sayısı						
Görevi	Yönetimle ilgili		Kişisel Gelişim		Mesleki Gelişim	
	Kadın	Erkek	Kadın	Erkek	Kadın	Erkek
Katılan Öğretmen Sayısı	14	2	39	4	39	4
Katılmayan Öğretmen Sayısı	25	2	0	0	0	0

Tablo 12. Kurumdaki Mevcut Hizmetli/ Memur Sayısı

	Görevi	Erkek	Kadın	Eğitim Durumu	Hizmet Yılı	Toplam
1	Memur	0	0			
2	Hizmetli	1		İlkokul	32	
3	Hizmetli		1	Ön Lisans	6	
4					
5						

Tablo13.Çalışanların Görev Dağılımı

Çalışanın Ünvanı	Görevleri
Okul /Kurum Müdürü	Okul öncesi eğitim ve ilköğretim kurumları, ilgili mevzuat hükümleri doğrultusunda diğer çalışanlarla birlikte müdür tarafından yönetilir. Müdür; okulun öğrenci, her türlü eğitim ve öğretim, yönetim, personel, tahakkuk, taşınır mal, yazışma, eğitici ve sosyal etkinlikler, yatılılık, bursluluk, taşınmalı eğitim, güvenlik, beslenme, bakım, koruma, temizlik, düzen, nöbet, halkla ilişkiler ve benzeri görevler ile Bakanlık ve il/ilçe millî eğitim müdürlüklerince verilen görevler ile görev tanımında belirtilen diğer görevlerin yerine getirilmesini sağlar.
Müdür Yardımcısı	Müdürün olmadığı zamanlarda müdüre vekâlet eder. Müdür yardımcısı, görev tanımında belirtilen görevler ile müdür tarafından verilen görevleri yerine getirir.
Öğretmenler	<ol style="list-style-type: none">1. İlköğretim okullarında dersler sınıf veya branş öğretmenleri tarafından okutulur.2. Öğretmenler, kendilerine verilen sınıfın veya şubenin derslerini, programda belirtilen esaslara göre plânlamak, okutmak, bunlarla ilgili uygulama ve deneyleri yapmak, ders dışında okulun eğitim-öğretim ve yönetim işlerine etkin bir biçimde katılmak ve bu konularda kanun, yönetmelik ve emirlerde belirtilen görevleri yerine getirmekle yükümlüdürler. İlk okullarının 4 üncü sınıflarında din kültürü ve ahlâk bilgisi, yabancı dil dersleri branş öğretmenlerince okutulur.3. Derslerini branş öğretmeni okutan sınıf öğretmeni, bu ders saatlerinde yönetimce verilen eğitim-öğretim görevlerini yapar.4. Okulun bina ve tesisleri ile öğrenci mevcudu, göz önünde bulundurularak okul müdürlüğünce düzenlenen nöbet çizelgesine göre öğretmenlerin, okullarda gün süresince nöbet tutmaları sağlanır.5. Yönetici ve öğretmenler; Resmî Gazete, Tebliğler Dergisi, genelge ve duyurulardan elektronik ortamda yayımlananları Bakanlığın web sayfasından takip eder.6. Elektronik ortamda yayımlanmayanları ise okur, ilgili yeri imzalar ve uygularlar.7. Öğretmenler dersleri ile ilgili araç-gereç, laboratuvar ve işliklerdeki eşyayı, okul kütüphanesindeki kitapları korur ve iyi kullanılmasını sağlarlar.

	8. İş sağlığı güvenliği ile ilgili aksaklıkları tespit eder gerekli tedbirleri komisyona iletir. 9. Diğer öğretmenlerle etkileşim halinde olmak
Yardımcı Hizmetler Personeli	1. Yardımcı hizmetler sınıfı personeli, okul yönetimince yapılacak plânlama ve iş bölümüne göre her türlü yazı ve dosyayı dağıtmak ve toplamak, 2. Hizmet yerlerini temizlemek, 3. Aydınlatmak ve ısıtma yerlerinde çalışmak, 4. Okula getirilen ve çıkarılan her türlü araç-gereç ve malzeme ile eşyayı taşıma ve yerleştirme işlerini yapmakla yükümlüdürler. 5. Bu görevlerini yaparken okul yöneticilerine ve nöbetçi öğretmene karşı sorumludurlar.

Tablo 14. Okul/kurum Rehberlik Hizmetleri

Mevcut Kapasite				Mevcut Kapasite Kullanımı ve Performans					
Psikolojik Danışman Norm Sayısı	Görev Yapan Psikolojik Danışman Sayısı	İhtiyaç Duyulan Psikolojik Danışman Sayısı	Görüşme Odası Sayısı	Danışmanlık Hizmeti Alan			Rehberlik Hizmetleri İle İlgili Düzenlenen Eğitim/Paylaşım Toplantısı vb. Faaliyet Sayısı		
				Öğrenci Sayısı	Öğretmen Sayısı	Veli Sayısı	Öğretmenlere Yönelik	Öğrencilere Yönelik	Velilere Yönelik
3	3	3	2	1020	42	550	5	3	15

2.7.3 Teknolojik Düzey

Okul/kurumun teknolojik altyapısı ve teknolojiyi kullanabilme düzeyi belirlenir. Okul/kurumlarda derslerde ve ders dışı etkinliklerde kullanılmakta olan araç gereçlerin sayısı ve ihtiyaç durumu belirlenmelidir. Bu aşamada okul/kurumda hangi işlemlerin elektronik ortamda yapıldığı, gelecekte hangi iş ve işlemlerin elektronik ortamda yapılmasının düşünüldüğü de belirtilmelidir.

Tablo 15. Teknolojik Araç-Gereç Durumu

Araç-Gereçler	2021	2022	2023	İhtiyaç
Masaüstü Bilgisayar Sayısı	3	3	3	0
Taşınabilir Bilgisayar Sayısı	32	32	32	yok
Fotokopi makinesi ve yazıcı	6	6	6	yok
Ses sistemi	1	1	1	yok
Etkileşimli tahta sayısı	0	0	27	yok

Okul/kurumun fiziki mekânlar açısından mevcut ve ihtiyaç durumunun da ortaya konulması gerekmektedir.

Tablo 16. Fiziki Mekân Durumu

Fiziki Mekân	Var	Yok	Adedi	İhtiyaç	Açıklama
Öğretmen Çalışma Odası	evet		1	0	
Ekipman Odası	evet		1	0	
Kütüphane	evet		1	0	
Rehberlik Servisi	evet		2	0	
Resim Odası		hayır	0	0	
Müzik Odası		hayır	0	0	
Çok Amaçlı Salon	evet		1	0	
Teknoloji ve Tasarım Odası		hayır	0	0	
Bilgisayar laboratuvarı		hayır	0	0	
Yemekhane		hayır	0	0	
Spor Salonu	evet		0	0	
Otopark		hayır	0	1	
Spor Alanları	evet		2	0	
Kantin	evet		1	0	
Fen Bilgisi Laboratuvarı		hayır	0	0	
Atölyeler	evet		3	0	
Yardımcı Personel Odası	evet		2	0	
Arşiv	evet		1	0	
Harita Odası	evet		1	0	
Destek Odası	evet		1	0	

2.7.4 Mali Kaynaklar

Kurumun mali kaynakları, bütçe büyüklüğü, döner sermaye, okul-aile birliği gelirleri, kantin vb. gelirler ve harcama kalemleri ortaya konulur. Bütçe işlemlerinin kim tarafından yürütüldüğü belirtilir. Enflasyon oranı da dikkate alınarak plan dönemi boyunca gerçekleşecek kaynak artışı tahmini olarak belirlenir.

Tablo 17. Kaynak Tablosu

Kaynaklar	2024	2025	2026	2027	2028
Genel Bütçe	2500000	5000000	10000000	15000000	20000000
Okul Aile Birliđi	27500000	35000000	45000000	50000000	60000000
Özel İdare					
Kira Gelirleri	2500000	5000000	10000000	20000000	30000000
Döner Sermaye					
Dış Kaynak/Projeler					
Diđer					
TOPLAM	30000000	45000000	65000000	85000000	90000000

Okul/kurum bütçesinde giderler ařađıdaki bařlıklar altında toplanabilir. Harcama türleri okul/kurumların özelliklerine göre çeřitlilik gösterebilir.

Tablo 18. Harcama Kalemler

Harcama Kalemi	Çeřitleri
Personel	Sözleşmeli olarak çalışan personelin (sekreter temizlik, güvenlik) ücret, vergi, sigorta vb. giderleri
Onarım	Okul/kurum binası ve tesisatlarıyla ilgili her türlü küçük onarım; makine, bilgisayar, yazıcı vb. bakım giderleri
Sosyal-sportif faaliyetler	Etkinlikler ile ilgili giderler
Temizlik	Temizlik malzemeleri alımı
İletişim	Telefon, faks, internet, posta, mesaj giderleri
Kırtasiye	Her türlü kırtasiye ve sarf malzemesi giderleri

Tablo 19. Gelir-Gider Tablosu

YILLAR	2021		2022		2023	
	GELİR	GİDER	GELİR	GİDER	GELİR	GİDER
Temizlik	78.023,12	46.221,78	180.927,00	105.030,72	511.533,68	245.100,15
Küçük Onarım		8.724,88		13.404,18		15.671,50
Bilgisayar Harcamaları		2.044,00		4920,69		30.000,00
Büro Makinaları Harcamaları		0		1.174,00		
Telefon		0		0		
Sosyal Faaliyetler		24.667,88		26.614,62		76.937,39
Kırtasiye		525,00		377,20		877,00
GENEL						

2.7.5.İstatistik Veriler

Öğrenci durumu (genel mevcut, ortalama sınıf mevcudu, mevcudu en fazla olan ve en az olan sınıf mevcudu sayısı, kaynaştırma eğitimine tabi öğrenci sayısı vs.)	Genel mevcut: 1300 Ortalama Sınıf Mevcut: 33 En Fazla Sınıf Mevcut: 39 En az Sınıf Mevcut: 30 Kaynaştırma Öğrenci Sayısı:62
Öğrenci kursları (kurs açılan dersler, katılan öğrenci sayısı, görev alan öğretmenlerin sayısı, kursun akademik başarıya olan katkısı vs.)	Egzersiz:0
Okul/kurumda yapılan sosyal faaliyetlerin (kutlamalar, anma günü, kermes vb.) neler olduğu, bunlarda görev alan öğretmen, öğrenci velilerin sayısı, katılım oranı belirtilir.	Sosyal faaliyetler: Müzeler, Ören yerleri, Tiyatro, sinema Sanatsal ve Tarihi değeri Olan yerler. Görev alan Öğretmen, veli, öğrenci katılım oranı : %95
Öğrenci devam durumu (öğrencilerin devamsızlık ortalaması, önceki yılda devamsızlıktan kalan öğrenci sayısı, bu yıl sürekli devamsızlık yapan öğrenci sayısı, önceden devamsız olup da devamı sağlanan öğrenci sayısı),	Öğrencilerin devamsızlık ortalaması : %5 Devamsızlıktan kalan öğrenci sayısı 3'dir.
Personel devam durumu (personelin sevk alma durumu, zorunlu izinler hariç alınan izin süreleri,sevk alma sıklığı-haftalık sevk sayısı-alınan rapor sayısı),	Yıl içinde Ortalama Alınana Rapor Sayısı: Haftalık 3,4 günü geçmeyecek kadar. Yıl içinde sevk sayısı: 2 veya 3 dür. Yıl içinde alınan Mazeret izni ortalama: 1veya 2 gün kadardır.
Rehberlik hizmetleri (yararlanan öğrenci sayısı ve diğer faaliyetleri),	Rehberlik faaliyetlerden yararlanan öğrenci sayısı 900 kişi.
Okul/kuruma ulaşım,	Okula Ulaşım yayan ve servis ile.
Fiziki mekânlar (Spor salonu, çok amaçlı salon, BTS, laboratuvar, sınıflar, idari odalar, öğretmenler odası vs. kullanıma uygunluğu, kullanılma sıklığı, binanın dış ve iç ses yalıtımı, danışma, ziyaretçi odası vs. belirtmelidir.),	Çok amaçlı salon, sınıflar, idari odalar, öğretmenler odası vs. kullanıma uygunluğu mevcuttur. Kullanım sıklığı her gün. Binanın iç ve dış yalıtımı vardır. Danışma odası mevcuttur, ziyaretçi defteri mevcuttur.
Kantin, yemekhane (kantinin işletilme biçimi, ihtiyacı karşılama düzeyi,okula getirisi, öğrencilerin dışarı gitmesini önleme durumu, faydaları),	Kantin mevcuttur. İhtiyacı karşılama düzeyi %100 okula getirisi kira alınarak OAB. destek. Okul dışına öğrenci gitmemektedir.

Isınma durumu (okulun nasıl ısıtıldığı, yakıt türü, ısınmanın tam sağlanıp sağlanmadığı, sağlanamıyorsa nedenleri,kalorifer görevlisinin eğitimi,belgesi),	Okulun ısınma durumu kalorifer Doğal Gaz ile ısınmaktadır. Isınma tam sağlanmaktadır. Kalorifer görevlisinin belgesi vardır.
Sivil savunma çalışmaları (yangın tertibatı, yangın tüpü, ikaz alarm zili, elektrik tertibatının kontrolü, baca temizliği, kalorifer kazanın temizliği, sivil savunma tatbikatı vs.),	Sivil savunma dosyası mevcuttur(güncel) Yangın tüpü mevcuttur, ikaz alarm zili mevcuttur, elektrik tertibatının kontrolü her yıl yapılmaktadır, baca temizliği, kalorifer kazanın temizliği, sivil savunma tatbikatı düzenli olarak yapılmaktadır.
Okul/kurumun öncülük ettiği iyi işler,organizasyonlar,aldığı ödüller belirtilir.	Öğrencilerin ilçe, il, ulusal ve uluslararası sportif faaliyetler de başarı göstermektedir.

2.8. Dış Çevre Analizi (Politik, Ekonomik, Sosyal, Teknolojik, Yasal ve Çevresel Çevre Analizi-PESTLE)

Tablo20. PESTLE Analiz Tablosu

Politik-Yasal etkenler	Ekonomik etkenler
<ul style="list-style-type: none"> • Kalkınma Planı ve Orta Vadeli Program, • Bakanlık il ve ilçe stratejik planlarının incelenmesi, • Yasal yükümlülüklerin belirlenmesi, • Oluşturulması gereken kurul ve komisyonlar, Sene başı, sene sonu öğretmenler kurulu, zümre toplantıları 	<ul style="list-style-type: none"> • Okul çevresindeki sosyal ekonomik durumun zayıflığı • Okul gelirini artırıcı unsurlar olarak kermes, etkinlikler vs. • Okul kurumun giderlerini arttıran unsular, temizlik, personel ve tadilat ve tamir. • Tasarruf sağlama imkânları, temizlik malzemelerinin kontrollü kullanımı, elektrik lambaları ve elektrikli araçlarının tasarruflu kullanımı • Mal-ürün ve hizmet satın alma imkânları, okul aile birliği desteği • Kullanılabilir bütçe milli eğitim ve okul aile birliğinden sağlanır
Sosyokültürel etkenler	Teknolojik etkenler
<ul style="list-style-type: none"> • Öğrencilerin gelecekteki kariyer beklentileri, karşılayacak bir eğitim verilmesi. • Ailelerin ve öğrencilerin bilinçlenmeleri için seminer ve toplantıların yapılması. • Bölgedeki inşaat sektörünün sürekli yeni yerleşim yeri yapmasıyla nüfus artmakta bu nedenle sınıf normlarının artıp mevcutların azalması • Hayat beklentilerindeki değişimlerin(Hızlı para kazanma hırslı,lüks yaşama düşkünlük,kırsal alanda kentsel yaşam, teknolojik aletlerin kullanımı),öğrencilerin ders çalışma alışkanlıklarını etkilemesi • Sağlıklı beslenme alışkanlıkları, kazandırmak için öğrencilere eğitimler verilmesi 	<ul style="list-style-type: none"> • Okulun teknoloji kullanım durumu ortalamanın üstünde. • Dijital platformlar üzerinden uzaktan eğitim imkânları • Okul/kurumun sahip olmadığı teknolojik araçlar, jeneratör ve güneş panelleri. • Personelin ve öğrencilerin teknoloji kullanım kapasiteleri, ortalamanın üstünde. • Personelin ve öğrencilerin sahip olduğu teknolojik araçlar, (bilgisayar, projeksiyon, akıllı tahta, telefon, tablet vs.) • Teknolojinin eğitimde kullanımı oldukça fazla
Çevresel Etkenler	
<ul style="list-style-type: none"> • Okul bahçe zeminin iyi olmaması • Okul bahçe alanının geniş olması 	

2.9. Güçlü ve Zayıf Yönler ile Fırsatlar ve Tehditler(GZFT)Analizi

GÜÇLÜ YÖNLER

- Hizmet binalarının çok eski olmaması
- Öğrencilerin kullanımına ve sosyalleşmesine yönelik, kültürel, sanatsal ve sportif imkânların bulunması
- Nitelikli ve düzenli eğitim ve etkinlikler düzenlenmesi
- Disiplin problemlerinin az olması
- Derslik başına düşen öğrenci sayısının az olması
- Öğretmen başına düşen öğrenci sayısının az olması
- Kurum yöneticilerinin deneyimli ve işbirliğine yatkın olması
- Güvenlik kameralarının olması
- Kadronun çoğunlukla çözüm odaklı olması,
- Sosyal etkinliklere yüksek katılımın olması,
- Okulun genel olarak temiz olması
- Okulda spor salonu olması
- Yeniliğe ve gelişmelere açık dinamik bir kadronun olması
- Her türlü sorunların çözülebilir olması
- Bilişim alt yapısı ve araç gereç temininin yeterli olması
- Veli ve hayırseverlerin bağışları
- Paydaşların görüş ve önerilerinin alınması
- Personel arası iletişim ağının kurulmuş olması

ZAYIF YÖNLER

- Eğitim materyallerinin yeterince olmaması
- Girişimcilik, araştırma vb. potansiyelinin etkin olarak kullanılamaması
- Laboratuvarların etkin kullanılmaması
- Bahçe zeminin okula uygun döşenmemiş olması
- Öğretmenlerin bir bölümünün karşılaşılan olumsuzluklarda profesyonelce değil, duygusal davranması
- Okul öncesi eğitim alma oranının düşük olması
- Nakil gelen ve giden öğrenci sayısının fazla olması
- Okuma alışkanlığının az olması
- Kadrolu hizmetli personelinin yetersiz olması
- Veli potansiyelinin değişken olması
- Ailelerin öğrencilerin eğitim-öğretim faaliyetlerine yeterli önem vermemesi
- Parçalanmış aile yapısının fazla olması
- Velilerin ekonomik durumunun düşük oluşu

GZFT analizi sonuçlarının değerlendirilmesinin ilk aşamasında, güçlü ve zayıf yönler ile fırsatlar ve tehditler (Tablo21)kullanılarak belirlenmiştir.

Tablo21.GZFT Listesi

İç Çevre		Dış Çevre	
Güçlü Yönler	Zayıf Yönler	Fırsatlar	Tehditler
<ul style="list-style-type: none">Hizmet binasının çok eski olmamasıDisiplin problemlerinin az olmasıDerslik başına düşen öğrenci sayısının az olmasıÖğretmen başına düşen öğrenci sayısının az olmasıKurum yöneticilerinin deneyimli ve işbirliğine yatkın olmasıGüvenlik kameralarının olmasıKadronun çoğunlukla çözüm odaklı olması,Sosyal etkinliklere yüksek katılımın olması,Okulun genel olarak temiz olmasıOkulda spor salonu olması	<ul style="list-style-type: none">Eğitim materyallerinin yeterince olmamasıGirişimcilik, araştırma vb. potansiyelinin etkin olarak kullanılmamasıLaboratuvarların etkin kullanılmamasıÖğretmenlerin bir bölümünün karşılaşılan olumsuzluklarda profesyonelce değil, duygusal davranması	<ul style="list-style-type: none">Girişimcilik konusunda farkındalığın artmasıProje ve bilimsel etkinliklerin çeşitliliğinin artması,Ulusal ve uluslararası projelere katılım	<ul style="list-style-type: none">Eğitim öğretim çalışmalarının nitelikli çıktılara ve girişimcilik konularına yönlendirilememesiEğitim öğretim çalışmalarının desteklenmesi konusunda mali mevzuatın getirdiği kısıtlarEğitim politikalarında yaşanan değişimlerin eğitim kalitesini olumsuz etkilemesiBahçe zeminin okula uygun döşenmemiş olması

Okulumuzun temel istatistiklerinde verilen okul künyesi, çalışan bilgileri, bina bilgileri, teknolojik kaynak bilgileri ve gelir gider bilgileri ile paydaş anketleri sonucunda ortaya çıkan sorun ve gelişime açık alanlar değerlendirilerek GZFT tablosunda belirtilmiştir. Dolayısıyla olguyu belirten istatistikler ile algıyı ölçen anketlerden çıkan sonuçlar tek bir analizde birleştirilmiştir.

Tablo22.GZFT Stratejileri

	Fırsatlar	Tehditler
Güçlü Yönler	<ul style="list-style-type: none">Hizmet binasının çok eski olmamasıDerslik başına düşen öğrenci sayısının az olmasıOkulun genel olarak temiz olması	<ul style="list-style-type: none">Eğitim öğretim çalışmalarının nitelikli çıktılara ve girişimcilik konularına yönlendirilememesiEğitim öğretim çalışmalarının desteklenmesi konusunda mali mevzuatın getirdiği kısıtlar
Zayıf Yönler	<ul style="list-style-type: none">Ulusal ve uluslararası projelere katılım	<ul style="list-style-type: none">Bahçe zeminin okula uygun döşenmemiş olmasıEğitim politikalarında yaşanan değişimlerin eğitim kalitesini olumsuz etkilemesi

2.10.Tespit ve İhtiyaçların Belirlenmesi

Stratejik Plan hazırlıkları kapsamında iç ve dış paydaşlarımızla yaptığımız çalışmalar sonrasında elde ettiğimiz GZFT verilerine göre kurumumuzun güçlü, zayıf yönlerini, fırsat ve tehditlerimizi belirlenmiştir. Böylece okulumuza ait yapacağımız çalışmalarda, hedef ve stratejileri belirlemede bize ön kaynak olmuştur.

Ayrıca paydaş analizi, kurum içi ve dışı analiz sonucunda gelişim ve sorun alanları tespit edilmiştir. Belirlenen gelişim ve sorun alanları üç tema altında gruplandırılarak plan mimarisinin oluşturulmasında temel alınmıştır.

Gelişim ve Sorun Alanları

Gelişim ve sorun alanları analizi ile GZFT analizi sonucunda ortaya çıkan sonuçların planın geleceğe yönelim bölümü ile ilişkilendirilmesi ve buradan hareketle hedef, gösterge ve eylemlerin belirlenmesi sağlanmaktadır.

Gelişim ve sorun alanları ayrımında eğitim ve öğretim faaliyetlerine ilişkin üç temel tema olan Eğitime Erişim, Eğitimde Kalite ve kurumsal Kapasite kullanılmıştır. Eğitime erişim, öğrencinin eğitim faaliyetine erişmesi ve tamamlamasına ilişkin süreçleri; Eğitimde kalite, öğrencinin akademik başarısı, sosyal ve bilişsel gelişimi ve istihdamı da dâhil olmak üzere eğitim ve öğretim sürecinin hayata hazırlama evresini; Kurumsal kapasite ise kurumsal yapı, kurum kültürü, donanım, bina gibi eğitim ve öğretim sürecine destek mahiyetinde olan kapasiteyi belirtmektedir.

Eğitime Erişim	Eğitimde Kalite	Kurumsal Kapasite
Okullaşma Oranı	Akademik Başarı	Kurumsal İletişim
Okula Devam/ Devamsızlık	Sosyal, Kültürel ve Fiziksel Gelişim	Kurumsal Yönetim
Okula Uyum, Oryantasyon	Sınıf Tekrarı	Bina ve Yerleşke
Özel Eğitime İhtiyaç Duyan Bireyler	İstihdam Edilebilirlik ve Yönlendirme	Donanım
Yabancı Öğrenciler	Öğretim Yöntemleri	Temizlik, Hijyen
Hayat boyu Öğrenme	Ders araç gereçleri	İş Güvenliği, Okul Güvenliği
		Taşıma ve servis

Gelişim ve Sorun Alanlarımız

1.TEMA: EĞİTİM VE ÖĞRETİME ERİŞİM	
1	Eğitim ve öğretime etkin katılım sağlanması
2	Özel eğitime ve özel gereksinime ihtiyacı olan öğrencilerin eğitime erişimi ve sürekliliği
3	Okul kulüplerinin etkinleştirilmesi
4	Öğrencilerin ilgi ve yeteneklerine göre yönlendirilmesi

2.TEMA: EĞİTİM VE ÖĞRETİMDE KALİTE	
1	Öğrencilerin akademik başarılarının artırılması
2	Yaratıcı bilimsel düşünme becerilerine sahip teknolojiye uyumlu bireyler yetiştirmeye yönelik öğrenme ortamları düzenleme
3	Öğrencilerin Okul kurallarına uyumu
4	Öğrencilerde çevre bilinci oluşturma

3.TEMA: KURUMSAL KAPASİTE	
1	Çalışma ortamlarını sosyal, kültürel ve sportif etkinlikleri sağlayabilecek biçimde düzenleme
2	İdare, öğretmen, veli iletişiminin güçlü olması
3	Hizmet içi eğitim faaliyetleri
4	Okul teknolojik donanımının güçlendirilmesi
5	Okul bünyesinde laboratuvarların düzenlenip etkin kullanımının sağlanması
6	Özel eğitime gereksinim duyan bireyler için fiziksel şartların uygunluğu
7	Okul bahçesinin öğrenci ihtiyaçlarına göre düzenlenmesi

Uygulanmakta Olan Stratejik Planın Değerlendirilmesi izleme ve değerlendirme çalışmalarında eksiklikler saptanmıştır. İzleme ve değerlendirme için etkin bir sistem kurulması kararlaştırılmıştır.

İç paydaşlarımız olan velilerimizle iletişim ve iş birliğimizin yetersizdir. Bu konuda aileler ile ilişkileri güçlendirecek bir ekosistemin kurulması, toplantılar ve faaliyetler ve görüşmelerin daha sık yapılması gerekliliği belirlenmiştir.

Okul içi analizimizde öğrencilerin öğrenme stilleri arasında en yüksek yüzde (%80) sosyal öğrenme olduğu görülmüş bu nedenle iş birlikçi öğretim tekniklerine ağırlık verilmesinin, farklı ortam, laboratuvar vb. faydalı olacağı tespit edilmiştir.

BÖLÜM III: MİSYON, VİZYON VE TEMEL DEĞERLER

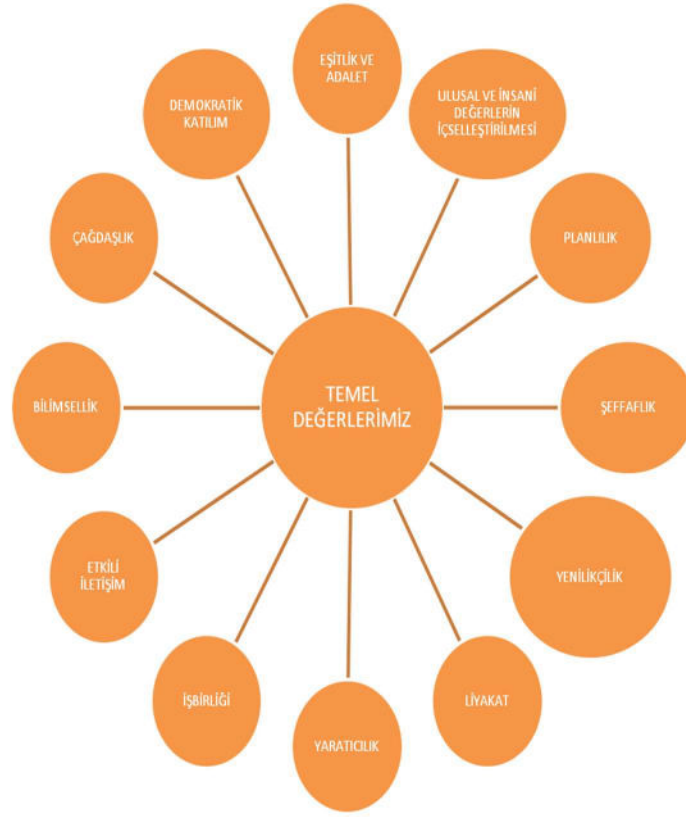
Okul Müdürlüğümüzün Misyon, vizyon, temel ilke ve değerlerinin oluşturulması kapsamında öğretmenlerimiz, öğrencilerimiz, velilerimiz, çalışanlarımız ve diğer paydaşlarımızdan alınan görüşler, sonucunda stratejik plan hazırlama ekibi tarafından oluşturulan Misyon, Vizyon, Temel Değerler; Okulumuz üst kurulana sunulmuş ve üst kurul tarafından onaylanmıştır.

MİSYONUMUZ

Bilgi ve birikimlerini tüm insanlık yararına kullanan, değerlerimizi davranışa dönüştüren mutlu, öğrenmeyi öğrenen nitelikli bireyler yetiştirmek.

VİZYONUMUZ

Milli ve manevi değerlerine bağlı, özgüveni yüksek, çalışkan, onurlu ve zamanı iyi kullanabilen, çevresine karşı duyarlı bireyler yetiştiren bir okul olmak.



4.AMAÇ, HEDEF VE PERFORMANS GÖSTERGESİ İLE STRATEJİLERİN BELİRLENMESİ

4.1. Amaçlar

Stratejik amaçlarımız stratejik planlama ekibi tarafından belirlenmiştir.

STRATEJİK AMAÇ 1.	Bütün bireylerin eğitim ve öğretime adil şartlar altında erişmesini sağlamak
STRATEJİK AMAÇ 2.	Beşeri, fiziki, mali ve teknolojik yapı ile yönetim ve organizasyon yapısını iyileştirerek eğitime erişimi ve eğitimde kaliteyi artıracak etkin ve verimli işleyen bir kurumsal yapıyı tesis etmek.
STRATEJİK AMAÇ 3.	Bütün bireylere ulusal ve uluslararası ölçütlerde bilgi, beceri, tutum ve davranışın kazandırılması ile girişimci, yenilikçi, yaratıcı, dil becerileri yüksek, iletişime ve öğrenmeye açık, öz güven ve sorumluluk sahibi sağlıklı ve mutlu bireylerin yetişmesine imkân sağlamak.

4.2. Hedefler

Hedef 1.1.	Öğrenme kayıpları önleyici çalışmalar yapılarak azaltılacaktır.
Hedef 2.1.	Temel eğitimde okulların niteliğini arttıracak uygulama ve çalışmalara yer verilecektir.
Hedef 2.2	Kurum personelinin mesleki gelişimlerinin artırılması sağlanacaktır.
Hedef 3.1	Öğrencilerin bilimsel, kültürel, sanatsal, sportif ve toplum hizmeti alanlarında ders dışı etkinliklere katılım oranı artırılacaktır.
Hedef 3.2	Öğrencilere evrensel değerler, sağlıklı yaşam ve çevre bilinci duyarlılığı kazandırılacaktır.

4.3. Performans Göstergeleri

TEMA:	EĞİTİM VE ÖĞRETİME ERİŞİM								
STRATEJİK AMAÇ 1.	Bütün bireylerin eğitim ve öğretime adil şartlar altında erişmesini sağlamak								
Hedef 1.1.	Öğrenme kayıpları önleyici çalışmalar yapılarak azaltılacaktır.								
PG NO	Performans Göstergeleri	Hedefe Etkisi (%)	Başlangıç Değeri	2024 Hedef	2025 Hedef	2026 Hedef	2027 Hedef	2028 Hedef	
PG 1.1	İlkokullarda Yetiştirme Programına (İYEP) dâhil olan öğrencilerin Türkçe dersi kazanımlarına ulaşma oranı (%)	30	%45	%50	%55	%60	%65	%70	
PG 1.2	İlkokullarda Yetiştirme Programına dâhil olan öğrencilerin matematik dersi kazanımlarına ulaşma oranı (%)	30	%30	%34	%40	%50	%55	%60	
PG 1.3	20 gün ve üzeri özürsüz devamsızlık yapan öğrenci oranı (%)	20	%0	%0	%0	%0	%0	%0	
PG 1.4	20 gün ve üzeri özürlü devamsızlık yapan öğrenci oranı (%)	20	%5	%4	%3	%2	%2	%2	
Stratejiler	<p>S.1. Öğrencilerin Türkçe dersindeki eksikleri tespit edilerek İYEP aracılığıyla akademik yeterliklerinin artırılması sağlanacaktır.</p> <p>S.2 Öğrencilerin matematik derslerindeki eksikleri tespit edilerek İYEP aracılığıyla akademik yeterliklerinin artırılması sağlanacaktır.</p> <p>S.3 Dijital platformlar aracılığıyla öğrencilerin tamamlayıcı ve destekleyici eğitim almaları sağlanacaktır.</p> <p>S.4 İYEP'in ders içeriklerine katkı sağlayacak etkinlik, okuma vb aktivitelerin zenginleştirilmesi sağlanacaktır.</p> <p>S.5 İYEP içerikleri öğrencinin hazır bulunuşluk seviyesi dikkate alınarak hazırlanacaktır.</p> <p>S.6 Öğrencilerin devamsızlık nedenleri tespit edilerek devamsızlığa neden olan etmenler giderilecektir.</p>								
KOORDİNATÖR	Okul Müdürlüğü								
İŞ BİRLİĞİ YAPILACAK BİRİMLER	<input type="checkbox"/> Etimesgut İlçe M.E.M.-Aile Bakanlığı								

		Belediye Sağlık Kurumları Muhtarlık	
RİSKLER	<input type="checkbox"/>	Bölge itibari ile herhangi bir risk taşımamaktadır.	
MALİYET TAHMİNİ		Maliyet Sıfır	
TESPİTLER		Öğrencilerin eğitim öğretimi etkin katılımı sorunsuz devam etmektedir.	
İHTİYAÇLAR		Gerekli dokümanlar Etimesgut İlçe M.E.M. tarafından karşılanmaktadır.	

TEMA:	KAPASİTE							
STRATEJİK AMAÇ 2	Beşeri, fiziki, mali ve teknolojik yapı ile yönetim ve organizasyon yapısını iyileştirerek eğitime erişimi ve eğitimde kaliteyi artıracak etkin ve verimli işleyen bir kurumsal yapıyı tesis etmek.							
Hedef 2.1.	Temel eğitimde okulların niteliğini arttıracak uygulama ve çalışmalara yer verilecektir.							
PG NO	Performans Göstergeleri	Hedef Etkisi (%)	Başlangıç Değeri	2024 Hedef	2025 Hedef	2026 Hedef	2027 Hedef	2028 Hedef
PG 2.1.1	Okulda/kurumda iyileştirilen fiziki mekân sayısı.(kütüphane ve atölye harici diğer mekanlar)	30	1	3	4	5	6	7
PG 2.1.2	Okulda düzenleme yapılan açık hava oyun alanı sayısı	20	1	2	3	4	5	6
PG 2.1.3	Okulda düzenleme veya iyileştirme yapılan kütüphane sayısı	20	1	1	1	2	2	3
PG 2.1.4	Okulda düzenleme veya iyileştirme yapılan atölye sayısı	30	1	1	1	2	2	3
Stratejiler	<p>S1 Fiziki mekânların iyileştirilmesi için kamu idareleri, belediyeler ve işverenlerle iş birlikleri yapılacaktır.</p> <p>S2 Atölye ve laboratuvarların iyileştirilmesi için sektör ile iş birlikleri yapılacaktır.</p> <p>S3 Tüm öğrencilerimize fırsat eşitliği içinde eğitimlerine devam edebilmeleri için uygulanan ücretsiz ders kitapları ve öğrenci taşıma hizmetleri gibi uygulamalar iyileştirilerek devam edecektir.</p> <p>S4 Öğrencilerin şubelere dağılımına yönelik mevcut durum analizi yapılacak ve okulların fiziki mekân kapasitesi arttırılacaktır.</p>							
KOORDİNATÖR	Okul Müdürlüğü							
İŞ BİRLİĞİ YAPILACAK BİRİMLER	Etimesgut İlçe M.E.M.- Aile Bakanlığı Belediye Sağlık Kurumları Muhtarlık							
RİSKLER	Bölge itibari ile herhangi bir risk taşımamaktadır.							
MALİYET TAHMİNİ	500.000							
TESPİTLER	Öğrencilerin eğitim öğretimi etkin katılımı sorunsuz devam etmektedir.							
İHTİYAÇLAR	Gerekli dokümanlar Etimesgut İlçe M.E.M. tarafından karşılanmaktadır.							

TEMA:	KAPASİTE							
STRATEJİK AMAÇ 2	Beşeri, fiziki, mali ve teknolojik yapı ile yönetim ve organizasyon yapısını iyileştirerek eğitime erişimi ve eğitimde kaliteyi artıracak etkin ve verimli işleyen bir kurumsal yapıyı tesis etmek.							
Hedef 2.2	Kurum personelinin mesleki gelişimlerinin artırılması sağlanacaktır.							
PG NO	Performans Göstergeleri	Hedef Etkisi (%)	Başlangıç Değeri	2024 Hedef	2025 Hedef	2026 Hedef	2027 Hedef	2028 Hedef
PG 2.2.1	Uzaktan ve Yüzyüze Hizmet içi eğitimi alan Yönetici ve öğretmen sayısı	15	25	30	35	40	45	50
PG 2.2.2	Ulusal ve uluslararası projelere katılım sağlayan öğretmen sayısı	15	2	3	4	5	6	7
PG 2.2.3	eTwinning faaliyetleri kapsamında Kalite etiketi alan öğretmen sayısı	10	2	3	4	5	6	7
	eTwinning faaliyetleri kapsamında yürütülen proje sayısı	10	2	3	4	5	6	7
PG 2.2.4	Yüksek lisans eğitimini sürdüren/ tamamlayan öğretmen ve yönetici sayısı	20	9	10	11	12	13	14
PG 2.2.5	Doktora eğitimini sürdüren/tamamlayan öğretmen ve yönetici sayısı	20	0	0	1	2	3	4
PG 2.2.6	<p>S1 Okul yöneticilerinin ve öğretmenlerin mesleki gelişim ihtiyaçları tespit edilerek bu ihtiyaçları gidermeye yönelik bir mesleki gelişim planı hazırlanacaktır.</p> <p>S2 Bakanlık, diğer kurum ve kuruluşlarla yapılan iş birlikleri kapsamında yardımcı personelin görev alanı ile ilgili iş başı eğitim almaları sağlanacaktır.</p> <p>S3 Okul öğretmenlerinin alanlarında mesleki gelişimlerini ve öğretmenlik yeterliklerini geliştirmek için mahalli ve merkezi düzeyde eğitim almaları sağlanacaktır.</p> <p>S4 Okul yöneticilerinin ve öğretmenlerin dijital platformlar aracılığıyla verilen eğitimlere katılmaları teşvik edilecektir.</p> <p>S5 Okul personelinin motivasyon, iş doyum ve kurumsal bağlılık düzeylerini artıracak çalışmalar yapılacaktır.</p>							
KOORDİNATÖR	Okul Müdürlüğü							
İŞ BİRLİĞİ YAPILACAK BİRİMLER	MEB ARGE Etimesgut ARGE Orman Bakanlığı Türk Dil Kurumu							
RİSKLER	Teknoloji kullanımı konusunda zayıf olanlar için uzaktan eğitimin pasif kalması; eTwinning projelerine katılımında az olmaktadır.							
MALİYET TAHMİNİ	Maliyet yüksektir.							
TESPİTLER	Öğrencilerin eğitim öğretimi etkin katılımı sorunsuz devam etmektedir.							
İHTİYAÇLAR	Teknolojik donanım .							

TEMA:	KALİTE							
STRATEJİK AMAÇ 3	Bütün bireylere ulusal ve uluslararası ölçütlerde bilgi, beceri, tutum ve davranışın kazandırılması ile girişimci, yenilikçi, yaratıcı, dil becerileri yüksek, iletişime ve öğrenmeye açık, öz güven ve sorumluluk sahibi sağlıklı ve mutlu bireylerin yetişmesine imkân sağlamak.							
Hedef 3.1.	Öğrencilerin bilimsel, kültürel, sanatsal, sportif ve toplum hizmeti alanlarında ders dışı etkinliklere katılım oranı artırılabacaktır.							
PG NO	Performans Göstergeleri	Hedef Etkisi (%)	Başlangıç Değeri	2024 Hedef	2025 Hedef	2026 Hedef	2027 Hedef	2028 Hedef
PG 3.1.1	Okulda bir eğitim ve öğretim döneminde bilimsel, kültürel, sanatsal ve sportif alanlarda en az bir faaliyete katılan öğrenci oranı (%)	30	10	10	15	20	25	30
PG 3.1.2	Bir eğitim ve öğretim yılında yerel, ulusal ve uluslararası proje, yarışma vb. etkinliklere katılan öğrenci oranı (%)	30	5	10	15	20	25	30
PG 3.1.3	Okulda bir eğitim ve öğretim yılında geleneksel çocuk oyunları alt başlığında en az bir faaliyete katılan öğrenci oranı (%)	20	5	10	10	15	20	25
PG 3.1.4	Okulda bir eğitim ve öğretim yılında geleneksel çocuk oyunlarına yönelik olarak düzenlenen alan/mezan sayısı.	20	0	1	2	3	4	5
Stratejiler	S1 Her bir öğrencinin bir kulüp faaliyetinde aktif olarak yer alması sağlanarak kulüp faaliyetlerinin etkinliği artırılacaktır. S2 Okul bünyesinde yarışmalar düzenlenecektir. S3 Öğrencilerin yerel, ulusal ve uluslararası proje ve yarışmalara katılmaları teşvik edilecektir. S4 E-okul sisteminde bulunan sosyal etkinlik modülünde gerçekleştirilen etkinlikler işlenecektir.							
KOORDİNATÖR	Okul Müdürlüğü							
İŞ BİRLİĞİ YAPILACAK BİRİMLER	MEB ARGE Etimesgut ARGE							
RİSKLER	Bölge itibari ile herhangi bir risk taşımamaktadır.							
MALİYET TAHMİNİ	-							
TESPİTLER	Öğrencilerin eğitim öğretimi etkin katılımı sorunsuz devam etmektedir.							
İHTİYAÇLAR	-							

TEMA:	KALİTE							
STRATEJİK AMAÇ 3	Bütün bireylere ulusal ve uluslararası ölçütlerde bilgi, beceri, tutum ve davranışın kazandırılması ile girişimci, yenilikçi, yaratıcı, dil becerileri yüksek, iletişime ve öğrenmeye açık, öz güven ve sorumluluk sahibi sağlıklı ve mutlu bireylerin yetişmesine imkân sağlamak.							
Hedef 2.1.	Öğrencilere evrensel değerler, sağlıklı yaşam ve çevre bilinci duyarlılığı kazandırılacaktır.							
PG NO	Performans Göstergeleri	Hedef Etkisi (%)	Başlangıç Değeri	2024 Hedef	2025 Hedef	2026 Hedef	2027 Hedef	2028 Hedef
PG 3.2.1	Öğrenci başına okunan kitap sayısı	20	10	12	14	16	18	20
PG 3.2.2	Bağımlılıkla mücadele amacıyla verilen eğitimlere katılanların sayısı	10	2	4	6	8	9	10
		10	2	4	6	8	9	10
PG 3.2.3	Akran zorbalığı ve siber zorbalıkla ilgili konularda eğitim alanların sayısı	10	2	4	6	8	9	10
		10	2	4	6	8	9	10
PG 3.2.4	Hijyen, gıda güvenliği, bulaşıcı hastalıklar ile ilgili eğitim alanların sayısı	10	2	4	6	8	9	10
PG 3.2.5		10	2	4	6	8	9	10
PG 3.2.6	Çevre bilincinin artırılmasına yönelik düzenlenen faaliyet sayısı (Eğitim, faaliyet, gezi Proje, vb.)	20	5	9	12	15	18	20
Stratejiler	<p>S1 Okul kütüphanesi zenginleştirilecek, öğrencilerin kütüphaneden yararlanması sağlanacaktır.</p> <p>S2 Türkçe dersinde ders saatinin bir bölümü okumaya ayrılacak ve okul müdürlüğünce planlanan zamanlarda okuma etkinlikleri düzenlenecektir.</p> <p>S3 Serbest etkinlikler saati, öğrencilerin sanatsal, sportif ve kültürel faaliyetlere katılım sağlayacağı şekilde düzenlenecektir.</p> <p>S4 Öğrencilerle sağlıklı ve dengeli beslenmelerine yönelik bilgilendirme eğitimleri ve etkinlikler yapılacaktır.</p> <p>S5 Öğrencilerin çevre bilincinin artırılmasına yönelik etkinlikler yapılacaktır.</p>							
KOORDİNATÖR	Okul Müdürlüğü							
İŞ BİRLİĞİ YAPILACAK BİRİMLER	Etimesgut MEM Belediye							
RİSKLER	Bölge itibari ile herhangi bir risk taşımamaktadır.							
MALİYET TAHMİNİ	-							
TESPİTLER	Öğrencilerin eğitim öğretimi etkin katılımı sorunsuz devam etmektedir.							
İHTİYAÇLAR	-							

Süreç Göstergeleri: Süreç göstergeleri, süreçlere ulaşılmasında katkı sağlayan adımlara atıfta bulunur.

Düzenlenen etkinlik sayısı	22
Açılan kurs türü sayısı	4
Uygulanan öğretim yöntemi sayısı vb	4

Çıktı Göstergeleri: Çıktı göstergeleri, alınan önlemlerin ve kullanılan kaynakların acil ve somut sonuçlarını ölçer. Bir başka deyişle üretilen ürün veya sunulan hizmetlerin miktarıdır. Çıktılar genellikle somuttur ve ne üretildi ya da ne sunuldu sorusuna cevap verir. Çıktı göstergeleri çoğuzamanniceldir vesomut sonuçları ölçer. Genellikle okul/kurumun doğrudan kontrolü altındadır. Amaç ve hedeflerin başarı düzeyinin değerlendirilmesi açısından yeterli sayıda ve nitelikte sonuç ve çıktı göstergelerine yer verilir.

Eğitime katılan öğretmen sayısı	24
Rehberlik servisinden faydalanan öğrenci sayısı	390

Sonuç Göstergeleri: Sonuç göstergeleri, okul paydaşları düzeyinde çıktının ara sonuçlarını veya nihai sonuçlarını ölçer. Çıktı göstergelerinin niteliksel hâli olarak nitelendirilebilir.

İlkokul ve ortaokula kayıt oranı	%100
Mezuniyet oranı	%100
Disiplin cezaları oranı	%0

Kalite Göstergeleri: Ürün veya hizmetlerden yararlananların beklentilerinin karşılanma düzeyini gösterir.

Eğitim hizmetlerinden memnuniyet oranı	%95
--	-----

4.4. Stratejilerin Belirlenmesi

Stratejiler, okulun hedeflerine nasıl ulaşılacağını gösteren kararlar bütünüdür. İyi belirlenmiş stratejiler olmaksızın hedefleri etkili bir biçimde uygulamaya geçirmek mümkün değildir. Stratejiler, hedeflere yönelik belirlenir. Bir hedef için alternatif stratejiler değerlendirilerek bunlar arasından en fazla beş tanesine planda yer verilir. Stratejiler oluşturulurken okulun kaynakları ve

farklı alanlardaki yetkinliđi göz önünde bulundurulur. Stratejiler, hedeflerin hangi faaliyetlerle uygulamaya geçirileceđinin çerçevesini çizer.

Stratejiler oluşturulurken cevaplanması gereken sorular:

- Hedeflere ulaşmada karşılaşılabilecek sorunlar nelerdir?
- Hedeflere ulaşmak için izlenebilecek alternatif yol ve yöntemler nelerdir?
- Alternatiflerin maliyetleri ile olumlu ve olumsuz yönleri nelerdir?

4.5. Maliyetlendirme

Stratejik planda belirlenen hedeflerin plan dönemi için tahmini maliyeti tespit edilir. Hedeflere plan döneminden önce erişilmesi öngörülüyorsa, maliyetler daha kısa bir zaman dilimini kapsayabilir.

Tahmini Maliyetler Tablosu'nda gösterilen maliyetler ile tahmin edilen kaynakların uyumlu olması gerekir. Ancak öngörülen kaynakların öngörülen maliyetlerin tahsis edilen kaynakları aşması durumunda hedef ve stratejilerin:

- Daha düşük maliyetli olanları seçilebilir
- Zamanlaması deđiştirilebilir, kapsamı küçültülebilir.
- Önceliklendirme ile bazılarında vazgeçilebilir.
- Önceliklendirme yapılırken Millî Eğitim Bakanlığı, İl/İlçe Milli Eğitim Müdürlüğü Stratejik Planları esas alınır.

Tablo:25 2024-2028 Stratejik Planı Faaliyet/Proje Maliyetlendirme Tablosu

Kaynak Tablosu	2024	2025	2026	2027	2028
Ödenek	200000	250000	300000	350000	400000
Valilikler ve Belediyelerin Katkısı	-	-	-	-	-
Diđer (Okul Aile Birlikleri)	200000	250000	300000	350000	400000
TOPLAM	400000	500000	600000	700000	800000

3. İZLEME VE DEĐERLENDİRME

İzleme ve deđerlendirme süreci kurumsal öğrenmeyi buna bađlı olarak da faaliyetlerin

sürekli olarak iyileştirilmesini sağlar. İzleme ve değerlendirme faaliyetleri sonucunda elde edilen bilgiler kullanılarak stratejik plan gözden geçirilir, hedeflenen ve ulaşılan sonuçlar karşılaştırılır. Bu karşılaştırmalar sonucunda da gerekli görülen durumlarda stratejik planın güncellenmesi kararı verilebilir.

İzleme, amaç ve hedeflere kaydedilen ilerlemeyi takip etmek amacıyla uygulama öncesi ve uygulama sırasında sürekli ve sistematik olarak nitel ve nicel verilerin toplandığı ve analiz edildiği tekrarlı bir süreçtir. Performans göstergeleri aracılığıyla amaç ve hedeflerin gerçekleşme sonuçlarının belirli bir sıklıkla izlenmesi ve belirlenen dönemler itibarıyla raporlanarak yöneticilerin değerlendirilmesine sunulması izleme faaliyetlerini oluşturur.

İzleme ve değerlendirme sürecinde yapılması gereken hususlara bu bölümde yer verilmelidir. İzleme ve değerlendirmeden sorumlu birim ve kişiler ile sürece ilişkin takvim belirtilmelidir.

Hedefe İlişkin Değerlendirme: Her yılın ilk altı ayında ilgili hedefe ait performans göstergelerinin performans düzeyi dikkate alınarak izlemenin yapıldığı yılın sonu itibarıyla hedeflenen değere ulaşıp ulaşılmadığının analizi yapılır. Hedeflenen değere ulaşılmasını engelleyecek hususlar ve riskler varsa bunlar değerlendirilir. Hedeflenen değerlere ulaşılmasını sağlayacak temel tedbirler kısaca yer verilir.

Okul/kurumlar için izleme değerlendirme faaliyetleri Tablo 26'da örneklendirilmiş olan izleme ve değerlendirme şablonu kullanılarak her eğitim-öğretim dönemi sonunda bir kere olacak şekilde gerçekleştirilir. Bu şablon ile planlanan hedefe ne oranda ulaşıldığı ve buna dair değerlendirmeler ifade edilir.

Hedef Performansının Hesaplanması: Gösterge değerlerinin kümülatif olarak belirlenmemesi durumunda hedef performansının hesaplanmasında izleme dönemindeki yıl sonu hedeflenen değer ile izleme dönemindeki gerçekleştirme değerinin kümülatif değeri baz alınır.

Bir göstergenin performansı %100'ü aşabilir ancak hedef performansının ölçümünde bu değer 100 olarak alınır. Böylece diğer göstergelerin hedefe etkisinin doğru hesaplanması sağlanır.

Bir göstergenin performansı negatife değer alabilir. Ancak hedef performansının ölçümünde bu değer sıfır alınır. Böylece diğer göstergelerin hedefe etkisinin doğru hesaplanması sağlanır.

Tablo26:İzleme ve Değerlendirme Şablonu

Değerlendirme Tablosu

A1	Öğrencilerin öğrenmesi, gelişmesi ve büyümesi için fırsatları genişletmek amacıyla okul, aile ve toplum arasında güçlü bağlantılar geliştirilecektir.				
H1.1	Öğrenci başarısını desteklemek için ailelere eğitim verilecektir.				
Hedef 1.1 Performansı	%88*				
Sorumlu Birim	Okul yönetim kadrosu				
Performans Göstergesi	Hedefe Etkisi (%)	Plan Dönemi Başlangıç Değeri* (A)	İzleme Dönemindeki Yıl Sonu Hedeflenen Değer(B)	İzleme Dönemindeki Gerçekleşme Değeri (C)	Performans (%) (C-A)/(B-A)
PG1.1.1 Her dönemsınıfvelilerine yönelik düzenlenen etkinlik ayısı	60	0	1	1	100
PG1.1.2 En az bir aile eğitimi oranı (yüzde)	40	25	75	60	70
Hedefe İlişkin Değerlendirmeler					
2024-2025 eğitim öğretim yılında PG1.1.1 için performansın %100 oranında gerçekleştiği görülmektedir. 2024-2025 eğitim öğretim yılında PG1.1.2 için performans %70 oranında gerçekleştiği göz önünde bulundurularak ailelerin eğitim faaliyetlerine katılımının artırılması için sınıf rehber öğretmenleri aracılığıyla telefon görüşmeleri yapılması planlanmıştır.					

*2024-2028 dönemini kapsayan stratejik plan için 2023 yılsonu değeridir.

**Her yılın ilk altı ayında, ilgili hedefe ait performans göstergelerinin performans düzeyi dikkate alınarak izlemenin yapıldığı yılın sonu itibarıyla hedeflenen değere ulaşıp ulaşılamayacağını analizi yapılır. Hedeflenen değere ulaşılmasını engelleyecek hususlar ve riskler varsa değerlendirilir. Hedeflenen değere ulaşılmasını sağlayacak temel tedbirler kısaca yer verilir.

*PG 1.1.1'in performansının hedefe etkisinin çarpımı ile PG 1.1.2'nin performansının hedefe etkisinin çarpımları sonucunun toplanmasıyla elde edilir.

$$(%100 \times \%60) + (%70 \times \%40) = \%60 + \%28 = \%88$$

4. Tablo/Şekil/Grafikler/Ekler

EKLER:**EK-1 Paydaş Sınıflandırma Matrisi**

PAYDAŞLAR	İÇ PAYDAŞLAR	DIŞ PAYDAŞLAR	YARARLANICI		
	Çalışanlar, Birimler	Temel ortak	Stratejik ortak	Tedarikçi	Müşteri, hedef kitle
Millî Eğitim Bakanlığı	X		X		
Valilik			X	X	
Millî Eğitim Müdürlüğü Çalışanları	X	X	X	X	
İlçe Millî Eğitim Müdürlükleri	X	X	X	X	
Okullar ve Bağlı Kurumlar	X		X		
Öğretmenler ve Diğer Çalışanlar	X				X
Öğrenciler ve Veliler				X	X
Okul Aile Birliği		X		X	
Özel İdare	X		X		
Belediyeler			X		
Güvenlik Güçleri (Emniyet, Jandarma)			X		
Bayındırlık ve İskân Müdürlüğü	X		X		
Sosyal Hizmetler Müdürlüğü	X				
Gençlik ve Spor Müdürlüğü		X		X	
Muhtarlık	X	X		X	
İşveren kuruluşlar	X		X	X	
Sivil Toplum Kuruluşları	X			X	

:Tamamı O: Bir kısmı

EK-2 Paydaş Önceliklendirme Matrisi

Paydaş	İç Paydaş	Dış Paydaş	Yararlanıcı (Müşteri)	Neden Paydaş?	Önceliği
MEB		<input type="checkbox"/>		Bağlı olduğumuz merkezi idare	1
Öğrenciler			<input type="checkbox"/>	Hizmetlerimizden Yaralandıkları için	1

Özel İdare		<input type="checkbox"/>		Tedarikçi mahalli idare	1
STK		0		Amaç ve hedeflerimize ulaşmak işbirliği yapacağımız kurumlar	

Paydaşlar belirlendikten sonra okul/kurumun hangi ürün/hizmetleri hangi yararlanıcılar için sunduğunu göstermeye yarayan paydaş-ürün/hizmet matrisi oluşturulmalıdır. Bu matrisin sonucuna göre paydaşların ürün hizmetler hakkındaki görüşleri alınmalıdır.

Ek-3 Yararlanıcı Ürün/Hizmet Matrisi

Ürün/Hizmet	Eğitim- Öğretim (Örgün- Yaygın)	Yatılılık- Bursluluk	Nitelikli İşGücü	Ar-GE, Projeler, Danışmanlık	Altyapı, Donatım Yatırım	Yayın	Rehberlik, Kurs, Sosyal etkinlikler	Mezunlar (Öğrenci)	Ölçme- Değerlendirme
Yararlanıcı (Müşteri)									
Öğrenciler	<input type="checkbox"/>	o			<input type="checkbox"/>	<input type="checkbox"/>	<input type="checkbox"/>		
Veliler							<input type="checkbox"/>		
Üniversiteler			o	o				<input type="checkbox"/>	
Medya			o	o					
Uluslararası kuruluşlar				o		o			
Meslek Kuruluşları									
Sağlık kuruluşları			o						
Diğer Kurumlar									o
Özsektör			<input type="checkbox"/>	o			o		

:Tamamı : Birkısımlı

Okul/kurumlarda öğretmen, öğrenci, veli ve çalışanlara yönelik uygulanan memnuniyet anketlerinin sonuçları paydaşların görüşleri olarak kullanılabilir. Yöneticiler, öğretmenler ve diğer çalışanlarla toplantılar yapılmalı, sayısı fazla olan paydaşların görüşleri anket yoluyla alınmalıdır.

Öğrenci Anketi Sonuçları

ŞEHİT ERHAN AR İLKOKULU İÇ PAYDAŞ ÖĞRENCİ MEMNUNİYET ANKETİ	MEMNUNİYET ANKET SONUCU
--	-------------------------

SIRA NO	GÖSTERGELER	SONUÇ (cevap/t. Katılım)	SONUÇ %
01-	Okulumu seviyorum.	458/560	81,8
02-	Okulumda kendimi güvende hissediyorum.	454/560	81,1
03-	Okulumun içi ve bahçesi temizdir.	425/560	76
04-	Öğretmenim adildir.	461/560	82,3
05-	Öğretmenim benimle ilgileniyor.	462/560	82,6
06-	Yardıma ihtiyacım olursa öğretmenim bana yardım eder.	463/560	82,7
07-	Öğretmenim derse katılmamı sağlar.	466/560	83,2
08-	Öğretmenim dersleri farklı araçlar kullanarak anlatır.	461/560	82,3
09-	Okul kantininde yeterli ve sağlıklı yiyecekler var.	328/560	58,6
10-	Okulda ders dışı eğlenceli etkinlikler var.	445/560	79,5
11-	Teneffüslerde ihtiyaçlarımı giderebiliyorum.	457/560	81,6
12-	Öğretmenim her gün beni çok çalıştırıyor.	442/560	79
GENEL DEĞERLENDİRME		443,5/560	79,225

Öğretmen Anketi Sonuçları:

ŞEHİT ERHAN AR İLKOKULU İÇ PAYDAŞ ÖĞRETMEN GÖRÜŞ VE DEĞERLENDİRMELERİ ANKET FORMU		ANKET SONUCU	
SIRA NO	GÖSTERGELER	SONUÇ (cevap/t. Katılım)	SONUÇ %
01-	Okulun misyonu ve vizyonunu tam olarak anlıyorum.	57/61	93,5
02-	Okulda eğitim ve yönetim kalitesi sürekli olarak gelişiyor.	57/61	93,5
03-	Okul temiz ve hijyeniktir.	58/61	95
04-	Okul, öğrencilerin v e personelin güvenliğini sağlamak için uygun güvenlik önlemleri alır.	58/61	95,1
05-	Okul, yeni kabul edilen öğrencilere uygun desteği sağlar.	59/61	96,7
06-	Okulumuz mesleki yeterliliğimi geliştirmek için eğitim fırsatları sunuyor.	57/61	93,4
07-	Okul yönetimimiz öğretmenleri etkin bir şekilde yönlendirir.	58/61	95,1
08-	Okulumuz, öğrencilerin öğrenme ilgisini uyandıracak bir öğrenme ortamı oluşturmuştur.	59/61	96,7
09-	Etkili bir öğretmen olmak için ihtiyaç duyduğum kaynaklara erişimim var.	57/61	93,5

10-	Bana sunulan kaynakları kullanmak için gerekli eğitime sahibim.	60/61	98,4
11-	Okulumuzun, farklı ihtiyaçları olan öğrencileri desteklemek için etkin bir politikası vardır.	59/61	96,7
12-	Okulumuz müfredat uygulamasını etkin bir şekilde izler.	59/61	96,8
13-	Okulumuz,velilere uygun etkinlikler düzenlemektedir.	59/61	96,8
14-	Diğer öğretmenlerle işbirliği yaparım.	59/61	96,8
15-	Okul personeli arasında dostane bir ilişki sürdürülür.	60/61	98,4
16-	Takım ruhumuz ve moralimiz yüksek.	60/61	98,4
17-	Okulumuza aidiyet hissediyorum.	58/61	95,2
GENEL DEĞERLENDİRME		58,4/61	95,8

Veli Anketi Sonuçları:

ŞEHİT ERHAN AR İLKOKULU			
İÇ PAYDAŞ VELİ GÖRÜŞ VE DEĞERLENDİRMELERİ ANKET FORMU			
SIRA NO	GÖSTERGELER	SONUÇ (cevap/t. Katılım)	SONUÇ %
01-	Okulun misyonu ve vizyonunu tam olarak anlıyorum.	470/598	78,6
02-	Okulda eğitim ve yönetim kalitesi sürekli olarak gelişiyor.	447/598	74,8
03-	Okul temiz ve hijyeniktir.	427/598	71,4
04-	Okul, öğrencilerin ve personelin güvenliğini sağlamak için uygun güvenlik önlemleri alır.	476/598	79,6
05-	Okul, yeni kabul edilen öğrencilere uygun desteği sağlar.	464/598	77,5
06-	Okul, çocuğumun okumaya olan ilgisini geliştirmesine yardımcı olabilir.	476/598	79,7
07-	Okul çocuğumun öğrenme ilgisini güçlendiriyor.	484/598	81
08-	Okul çocuğumun ahlaki gelişimini teşvik edebilir.	467/598	78
09-	Okulda kullanılan değerlendirme yöntemleri çocuğumun gelişimini tüm yönleriyle anlamama yardımcı oluyor.	469/598	78,4
10-	Okul, çocuğumun öğrenme performansı ve gelişimi hakkında beni iyi bilgilendiriyor.	460/598	77
11-	Okul çocuğuma duygusal rahatsızlık ve öğrenme güçlükleri ile karşılaştığında yeterli desteği ve rehberlik sağlar.	462/598	77,3
12-	Öğretmenlerin benimle iletişim kurma yöntemlerinden	470/598	78,6

	memnunum.		
13-	Herhangi bir problem durumunda mdr endiřelerime cevap veriyor.	445/598	74,4
14-	Okulda, velilerini ihtiyalarına uygun eđitim faaliyetleri dzenlenir.	441/598	73,8
15-	Okul, ocukların geliřimini desteklemek iin velilerle iyi bir iliřki kurar.	467/598	78,2
16-	Okul, aktif veli katılımını teřvik eder.	463/598	77,4
17-	Okulun veli etkinliklerine aktif olarak katılırım.	452/598	75,6
18-	Bir veli olarak okula aidiyet hissediyorum.	466/598	77,9
19-	ocuđumun ev devlerini tamamlamasını sađlarım.	506/598	84,6
20-	ocuđumu okumaya teřvik ederim.	510/598	85,3
21-	ocuđumun her gn okula gitmesini sađlarım.	511/598	85,4
22-	ocuđumun eđitiminde aktif bir ortađım.	507/598	84,8
GENEL DEĐERLENDİRME		470/598	78,6

BİTTİ.